

NAZWA OPRACOWANIA:		
<b>BUDOWA PRZYŁĄCZA KANALIZACJI SANITARNEJ DO NIERUCHOMOŚCI PRZY UL. ŻEROMSKIEGO 41 W TOMASZOWIE MAZOWIECKIM</b>		
ADRES OBIEKTU BUDOWLANEGO:		
<b>ul. Żeromskiego 41; 97-200 Tomaszów Mazowiecki, pow. tomaszowski, woj. łódzkie</b>		
JEDNOSTKA EWIDENCYJNA:	OBRĘB EWIDENCYJNY	WYKAZ DZIAŁEK:
<b>miasto Tomaszów Maz.</b>	<b>6</b>	<b>1, 124</b>
INWESTOR :		
<b>Zakład Gospodarki Wodno- Kanalizacyjnej w Tomaszowie Maz. Sp. z o. o. ul. Kępa 19, 97-200 Tomaszów Mazowiecki</b>		
JEDNOSTKA PROJEKTOWA :		
<b>wasiński - projekt</b> ul. Kostromska 74/26      wasinski-projekt@wp.pl 97-300 Piotrków Tryb.      tel. 502 179 612		
STADIUM:	KATEGORIA OBIEKTU:	BRANŻA:
<b>projekt budowlany</b>	<b>XXVI – sieci, jak: elektroenergetyczne, telekomunikacyjne, gazowe, ciepłownicze, wodociągowe, kanalizacyjne oraz rurociągi przesyłowe</b>	<b>sanitarna</b>

<b>Projektant:</b>	<b>mgr inż. Piotr WASIŃSKI LOD/1715/POOS/11</b> Uprawnienia do projektowania bez ograniczeń w specjalności instalacyjnej w zakresie sieci, instalacji i urządzeń ciepłych, wentylacyjnych, gazowych, wodociągowych i kanalizacyjnych	<b>mgr inż. PIOTR WASIŃSKI</b> upr. budowlane do projektowania bez ograniczeń w spec. instalacyjnej w zakresie sieci, instalacji i urządzeń ciepłych, wentylacyjnych, gazowych, wodociągowych i kanalizacyjnych nr ewid. LOD/1715/POOS/11
--------------------	---	---

Piotrków Trybunalski, marzec 2020

## **SPIS ZAWARTOŚCI OPRACOWNIA**

### **I. OŚWIADCZENIE PROJEKTANTA**

### **II. OPIS TECHNICZNY**

1. Podstawa opracowania
2. Zakres i przedmiot opracowania
3. Opis stanu istniejącego
4. Warunki gruntowo- wodne – opinia geotechniczna
5. Informacja o obszarze oddziaływania obiektu
6. Istniejące uzbrojenie na trasie projektowanej infrastruktury
7. Opis projektowanych rozwiązań
8. Wytyczne wykonania i odbioru robót
9. Odbiór końcowy robót
10. Wnioski i uwagi końcowe
11. Informacja dotycząca bezpieczeństwa i ochrony zdrowia
12. Projekt zagospodarowania terenu
13. Opracowanie geodezyjne
14. Warunki techniczne
15. Uprawnienia budowlane projektanta
16. Wpis do ŁOIB projektanta
17. Uzgodnienie lokalizacji z właścicielem działki

### **III. CZĘŚĆ RYSUNKOWA**

Rysunek nr 1 – plan zagospodarowanie terenu

Rysunek nr 2 - profil przyłącza kanalizacji sanitarnej

Rysunek nr 3 – schemat studni niewłazowej Dn425

Rysunek nr 4 – schemat studni niewłazowej Dn600

Rysunek nr 5 – schemat zabezpieczenia istniejącego uzbrojenia – przyłącze wodociągowe

## I. OŚWIADCZENIE PROJEKTANTA

Piotrków Tryb. marzec 2020 r.

### OŚWIADCZENIE

Stosownie do przepisu art. 20 ust. 4 ustawy z dnia 7 lipca 1994 r. Prawo budowlane (Dz. U. z 2018 poz. 1202, 1276) oświadczam, że projekt nt.

**„Budowa przyłącza kanalizacji sanitarnej do nieruchomości przy ul. Żeromskiego 41 w Tomaszowie Mazowieckim” (działki nr 1, 124 obr. 6)**

został wykonany zgodnie z obowiązującymi przepisami i zasadami wiedzy technicznej.

projektant

mgr inż. PIOTR WASIŃSKI  
upr. budowlana do projektowania bez ograniczeń  
w spec. instalacyjnej w zakresie sieci, instalacji  
i urządzeń cieplnych, wentylacyjnych, gazowych,  
wodociągowych i kanalizacyjnych  
nr ewid. LOD/1715/POOS/11



## II. OPIS TECHNICZNY

### 1. PODSTAWA OPRACOWANIA.

- ✓ zlecenie Inwestora,
- ✓ mapa sytuacyjno- wysokościowa do celów projektowych w skali 1:500,
- ✓ ustalenia z Inwestorem,
- ✓ wizja w terenie,
- ✓ warunki techniczne wydane przez ZGW-K w Tomaszowie Maz.,
- ✓ obowiązujące przepisy budowlano- techniczne, normy, normatywy,

### 2. ZAKRES I PRZEDMIOT OPRACOWANIA.

Przedmiotem niniejszego opracowania jest projekt budowlany budowy przyłącza kanalizacji sanitarnej do nieruchomości przy ul. Żeromskiego 41 (dz. nr 124 obr. 6) w Tomaszowie Mazowieckim o długości 50,50 m.

Zakres opracowania obejmuje budowę przyłącza:

- z rur PE100RC Dn160 o długości 11,85 m w pasie drogowym wykonany bezwykopowo,
- z rur PVC-U SN-8 Dn160 o długości 2,58 m w działce prywatnej wykonany wykopem otwartym (zakres robót ZGW-K),
- z rur PVC-U SN-8 Dn160 o długości 36,07 m w działce prywatnej wykonany wykopem otwartym (zakres robót właściciela działki nr 124),
- wybudowanie studni rewizyjnych niewłazowych Ø600 i Ø425 na terenie działki nr 124.

### 3. OPIS STANU ISTNIEJĄCEGO.

Teren objęty opracowaniem znajduje się w Tomaszowie Mazowieckim przy ul. Żeromskiego 41. Powierzchnia terenu posiada spadek w kierunku wschodnim.

Nawierzchnią nad projektowaną infrastrukturą podziemną jest jezdnia asfaltowa, chodnik i kostki betonowej oraz ziemia porośnięta trawą.

### 4. WARUNKI GRUNTOWO- WODNE – OPINIA GEOTECHNICZNA.

Na podstawie Rozporządzenie Ministra Transportu, Budownictwa i Gospodarki Morskiej z dnia 25 kwietnia 2012 r. w sprawie ustalania geotechnicznych warunków posadawiania obiektów budowlanych (Dz. U. 2012 poz.463 §4 ust. 3 pkt.1 stwierdzam, że projektowany obiekt można zaliczyć do I kategorii geotechnicznej (warunki gruntowe proste).

### 5. INFORMACJA O OBSZARZE ODZIAŁYWANIA OBIEKTU.

Zgodnie z poniższymi przepisami:

- Ustawa z dnia 27 kwietnia 2001 r. - Prawo ochrony środowiska (Dz. U. z 2018 r. poz.799 ),
- Ustawa z dnia 18 lipca 2001 r.- Prawo wodne (Dz. U. z 2017 r. poz. 1566 z późn. zm.)
- Ustawa z dnia 21 marca 1985 r. o drogach publicznych (Dz. U. z 2017 r. poz. 2222 z późn.zm.),
- Ustawa z dnia 16 kwietnia 2004 r. o ochronie przyrody (Dz. U. z 2018 r. poz. 142 z późn. zm.),
- Rozporządzenie Ministra Gospodarki z dnia 26 kwietnia 2013 r. w sprawie warunków technicznych, jakim powinny odpowiadać sieci gazowe i ich usytuowanie (Dz. U. z 2013 r. poz. 640) wydane na podstawie art. 7 ust. 2 pkt 2 ustawy - Prawo budowlane w zakresie usytuowania obiektów budowlanych,



- Rozporządzenie Ministra Transportu i Gospodarki Morskiej z dnia 2 marca 1999 r. w sprawie warunków technicznych, jakim powinny odpowiadać drogi publiczne i ich usytuowanie (Dz. U. z 2016 r., Nr 124 ),
  - Rozporządzenie Ministra Transportu i Gospodarki Morskiej z dnia 30 maja 2000 r. w sprawie warunków technicznych, jakim powinny odpowiadać drogowe obiekty inżynierskie i ich usytuowanie (Dz. U. Nr 63, poz. 735 z późn. zm.),
  - Rozporządzenie Ministra Spraw Wewnętrznych i Administracji z dnia 7 czerwca 2010 r. w sprawie ochrony przeciwpożarowej budynków, innych obiektów budowlanych i terenów (Dz. U. Nr 109, poz. 719) wydane na podstawie art. 13 ust. 1 i 2 ustawy z dnia 24 sierpnia 1991 r. o ochronie przeciwpożarowej (Dz. U. z 2009 r. Nr 178, poz. 1380 z późn. zm.) w zakresie usytuowania obiektów budowlanych,
- dokonano oceny, że obszar oddziaływania obiektu mieści się w całości na działce, na której został zaprojektowany.

## 6. ISTNIEJĄCE UZBROJENIE NA TRASIE PROJEKTOWANEJ INFRASTRUKTURY.

Na omawianym terenie występuje następujące uzbrojenie:

- sieć kanalizacji sanitarnej grawitacyjnej i tłocznej,
- sieć gazowa,
- sieć wodociągowa,
- przyłącze wodociągowe na posesji nr 41,
- linia energetyczna napowietrzna.

Należy pamiętać, że w trakcie wykonywania prac mogą pojawić się elementy uzbrojenia podziemnego, które nie były ujawnione na mapach stanowiących materiał do wykonania niniejszego projektu.

## 7. OPIS PROJEKTOWANYCH ROZWIĄZAŃ.

Projektowane przyłącze kanalizacji sanitarnej wykonać z rur PE100RC oraz PVC-U Dn160 poprzez włączenie w kanał sanitarny Dn200 po zachodniej stronie działki drogowej nr 1 obr. 6 w miejscu oznaczonym jako „ks1”. W pasie drogowym wykonać przewiert sterowany rurą PE100RC. W przypadku zmiany rodzaju materiału rur na PVC, przejście pod jedną zrealizować przeciskiem rurą stalową Ø200. Od granicy działki zaprojektowano przyłącze z rur PVC-U SN-8 Dn160 montując studnie rewizyjne Ø600 w odległości ok. 2,5. Odcinek przyłącza od studni „ks3” do budynku zgodnie z oświadczeniem wykona właściciel działki nr 124. Zakończeniem przyłącza będzie wejście do budynku.

**Przed przystąpieniem do prac montażowych należy wykonać odkrywki w rejonie włączenia w celu ustalenia rzędnej posadowienia kanału. Jeśli będzie odbiegać od podanej przez projektanta zostanie wprowadzona korekta w ramach nadzoru autorskiego.**

### 7.1. PRZYŁĄCZE KANALIZACJI SANITARNEJ GRAWITACYJNEJ.

Zaprojektowano przyłącze z rur kanalizacyjnych zewnętrznych PE100RC oraz PVC-U SN8 Dn160. Średnicę projektowanego przyłącza dobrano w oparciu o określone przez Gestora sieci warunki techniczne.

#### 7.1.2. Montaż kanałów.

Rury należy układać na wcześniej przygotowanym podłożu. Podsypkę należy wyrównać w taki sposób, aby jej górna powierzchnia była zgodna z projektowanym spadkiem rurociągu. Warstwa sypanego materiału podsypki o grubości 10 cm powinna zostać niezagęszczona dla swobodnego i lepszego ułożenia rur.



Należy pamiętać, aby przy zagęszczaniu gruntu minimalna warstwa obsypki powyżej wierzchu rury przekraczała 30 cm. Wypełnienie wykopu należy kontynuować kolejnymi warstwami zasypki. Zasypkę może stanowić grunt rodzimy. Obsypkę materiałem sypkim wykonujemy warstwami nie grubszymi niż 30 cm. Dla rur o mniejszych średnicach ( $DN/ID \leq 500$ ) pierwsza warstwa obsypki nie powinna przekroczyć połowy średnicy rury. Związane jest to z koniecznością dokładnego obsypania i zagęszczenia gruntu w tzw. pachwinach rury.

Przed montażem obie końcówki rur muszą być oczyszczone, zewnętrzna powierzchnia uszczelki i wewnętrzna kielicha nasmarowane środkiem poślizgowym (mydło lub spray silikonowy). Wsuwać bosy koniec do kielicha. Rury podbijać piaskiem w strefie pach. Przewód po ułożeniu powinien ściśle przylegać do podłoża na całej swej długości na co najmniej  $\frac{1}{4}$  swego obwodu. Ubijać pod sklepieniem rury aż do ścian wykopów i do wysokości linii granicznej podparcia rur. Do ubijania stosować udeptywanie lub ręczne ubijaki.

## 7.2. STUDNIE REWIZYJNE.

### 7.2.1. Studnie niewłazowe Dn600 i Dn425.

Zaprojektowano studnie rewizyjne niewłazowe Dn600 i DN425 z tworzywa sztucznego zgodne z PN-EN 13598-2:2016-09.

Elementy studni:

- kineta z uszczelką (podstawa studzienki), ze specjalnie wyprofilowanym dnem oraz ewentualnymi rozgałęzieniami,
- rura wznosząca,
- teleskop (rura teleskopowa wraz z pokrywą żeliwną)
- uszczelka/manszeta.

### 7.2.2. Montaż studni .

Studnia powinna być montowana zgodnie z projektem technicznym w odpowiednio przygotowanym i odwodnionym wykopie.

- z miejsca wykopu pod montaż studzienki należy usunąć duże i ostre kamienie i przygotować podsypkę ( min. 10 cm grubości) z piasku gruboziarnistego,
- ułożyć kinetę na dnie wykopu ( pamiętając o jej wypoziomowaniu i wbudowanym spadku dna na poziomie 1,5 %), podłączyć do niej rury kanalizacyjne, a następnie zasypać ją na wysokość ok. 10 cm ponad poziom rury, aby uniemożliwić przesuwanie się kinety,
- dociąć rurę wznoszącą na wymaganą długość ( w przypadku rury karbowanej cięcia dokonuje się na karbie i zakłada uszczelkę w zagłębieniu za pierwszym karbem),
- usunąć zabrudzenia z kinety. Środkiem poślizgowym posmarować kinetę od wewnątrz oraz uszczelkę na rurze wznoszącej i zamontować ją w kielichu kinety. Tak przygotowaną studzienkę zasypywać warstwami piasku o grubości 30 cm zagęszczając.
- zamontować zwieńczenie poprzez montaż manszety na rurę wznoszącą, a następnie teleskop z pokrywą żeliwną

## 7.3. TRASA PROJEKTOWANYCH RUROCIĄGÓW.

Zaprojektowany przebieg trasy przedstawiono na załączonym planie sytuacyjnym w skali 1:500 (rys. nr 1). Włączenie nastąpi we wskazanym punkcie oznaczonym w części rysunkowej jako „ks1”.



## **8. WYTTCZNE WYKONANIA I ODBIORU ROBÓT.**

### **8.1. TRANSPORT I SKŁADOWANIE RUR.**

Rury przewidziane do budowy winny być transportowane oraz składowane na placu budowy w sposób zapewniający utrzymanie ich właściwego stanu technicznego.

Rury z tworzyw sztucznych muszą być transportowane samochodami o odpowiedniej długości części ładunkowej. Przy wyładunku zabrania się wykorzystywania lin stalowych oraz łańcuchów.

Miejsce składowania powinno być płaskie, wolne od ostrych przedmiotów oraz kamieni. Wiązki rur można składować jedna na drugiej. Maksymalna wysokość składowanych materiałów nie może wynosić więcej niż 2 metry. W przypadku gdy składowane są rury, po rozpakowaniu, w stertach należy zastosować boczne wsporniki co 1,5 m. Rury o różnych średnicach i grubościach należy składować oddzielnie.

W przypadku długotrwałego składowania należy rury zabezpieczyć przed nadmiernym promieniowaniem słonecznym poprzez zadaszenie.

### **8.2. ROBOTY POMIAROWE.**

Wytyczenia trasy oraz pomiarów wysokościowych powinien dokonać geodeta. Utrzymanie trasy i spadków wymaga dokładnych pomiarów. Pomiaru rozpocząć od punktów węzłowych, zgodnie z PN-81/B/B-03020 Grunty budowlane, Posadowienia bezpośrednie budowli. Obliczenia statyczne i projektowanie. Budowę prowadzić w temperaturze od 0°C do 35°C.

### **8.3. ROBOTY PRZYGOTOWAWCZE.**

Przed rozpoczęciem robót należy uzyskać zezwolenie na wejście od właścicieli, zarządców, użytkowników nieruchomości dla których będzie wykonywana inwestycja.

### **8.4. ROBOTY ZIEMNE – WYKOP OTWARTY.**

#### **8.4.1. Materiały.**

##### Grunty f

- grunty rodzime i materiały nieprzydatne do wykonania nasypów i zasypania wykopów oraz nadmiar gruntów z wykopów muszą być wywiezione na składowisko. Zapewnienie terenów na odkład należy do obowiązków Wykonawcy,
- grunty, w tym grunty z dowozu, wykorzystywane do zasypywania kanałów powinny być sprawdzone pod względem właściwości geotechnicznych oraz posiadać akceptację Inspektora Nadzoru,
- materiałem do wykonania podsypki i obsypki (warstwy ochronnej) powinien być piasek drobno lub średnio ziarnisty, bez grud i kamieni oraz zanieczyszczeń mineralnych lub inny dowolny grunt sypki lub grunt spoisty odpowiadający wymaganiom określonym dla gruntów o symbolach ms (mało spoisty), ss (średnio spoisty), zs (zwięzły spoisty) według normy PN-86/B-02480 Grunty budowlane. Określenia, symbole, podział i opis gruntów.

##### Podział gruntów

Podstawę podziału gruntów i innych materiałów na kategorie pod względem trudności ich odspajania podaje odpowiednia norma.

##### Zasady wykorzystania gruntów

Grunt pozyskany z wykopów wykorzystać do ich zasypania powyżej warstwy ochronnej rurociągu, jeżeli spełnia następujące warunki:

- nie zawiera kamieni ani innych zanieczyszczeń,
- jest niezmrożony,



– jest gruntem niewysadzinowym.

#### Zasady zagospodarowania materiałów z rozbiórki

Materiały pochodzące z rozbiórki takie jak: gruz betonowy należy wywozić na wysypisko.

#### **8.4.2. Sprzęt.**

##### Sprzęt do robót ziemnych i rozbiórkowych

Wykonawca przystępujący do wykonania robót ziemnych powinien wykazać się możliwością korzystania ze sprzętu do:

- wydobywania i przemieszczania gruntów (spycharki, zgarniarki, równiarki, urządzenia do hydromechanizacji itp.),
- wydobywania gruntów (koparki),
- transportu mas ziemnych (samochody wywrotki, samochody skrzyniowe),
- sprzętu zagęszczającego (walce, ubijaki, płyty wibracyjne itp.),
- szalunków systemowych.

#### **8.4.3. Transport.**

##### Transport gruntów

Wybór środków transportowych oraz metod transportu powinien być dostosowany do kategorii gruntu (materiału), jego objętości, technologii odspajania i załadunku oraz do odległości transportu. Wydajność środków transportowych powinna być ponadto dostosowana do wydajności sprzętu stosowanego do urabiania i wbudowania gruntu (materiału).

Zwiększenie odległości transportu ponad wartości zatwierdzone nie może być podstawą roszczeń Wykonawcy, dotyczących dodatkowej zapłaty za transport, o ile zwiększone odległości nie zostały wcześniej zaakceptowane na piśmie przez Inwestora.

#### **8.4.4. Wykonanie robót.**

##### Ogólne zasady wykonania robót

Roboty ziemne powinny być wykonane zgodnie z zatwierdzoną dokumentacją, a ewentualne zmiany powinny być udokumentowane zapisem w dzienniku budowy, potwierdzonym przez nadzór techniczny lub innym równorzędnym dokumentem.

Należy realizować wykopy wąskoprzestrzenne z umocnieniami pełnymi. Umocnienia wykonać zgodnie z normami: PN-EN13331-1; 2003, PN-EN13331-1; 2004, PN-EN13331-2; 2003, PN-EN13331-2; 2005, PN-EN 12063:2001.

Szerokość wykopów w świetle umocnień powinna wynosić 0,80 m +Dn rury lecz nie mniej niż 1,0 m.

W gruntach suchych umocnienia wykonać z szalunków systemowych dostosowanych do rodzaju gruntu i głębokości robót. Górną krawędź szalunków wyprowadzić 15 cm ponad krawędź wykopu.

Stosować systemy szalunkowe, które zostały przebadane i posiadają świadectwa bezpieczeństwa zezwalające na stosowanie ich w tym celu. Poniżej podano wymaganą min. wytrzymałość systemów szalunkowych w zależności od głębokości prowadzonych robót.

Głębokość wykopu	Wymagana wytrzymałość szalunku
2m	11,92 kN/m <sup>2</sup>
3m	17,47 kN/m <sup>2</sup>
4m	23,02 kN/m <sup>2</sup>
5m	28,58 kN/m <sup>2</sup>
6m	34,13 kN/m <sup>2</sup>



Umocnienia wykopów dla potrzeb budowy wykonać ze ścianek szczelnych wbitych w warstwę nieprzepuszczalną poniżej projektowanego dna wykopów. Wykop należy pogłębiać stopniowo. Ściana czasowo nieodeskowana może wynosić 0,3 m.

Dno wykopu winno być wykonane ze spadkiem podanym w projekcie technicznym, równe, pozbawione elementów o ostrych krawędziach. Należy pozostawić na dnie wykopu warstwę gruntu o grubości 10 cm, a następnie pogubić wykop ręcznie do projektowanej rzędnej i odpowiednio profilować dno do kształtu rury. Pogłębianie wykonać bezpośrednio przed ułożeniem rur. Ewentualne przekopy wypełnić piaskiem i zagęścić.

Urobek należy składować z jednej strony wykopu w odległości min. 1,0 m od krawędzi. Wykop należy zabezpieczyć przed zalaniem wodą z opadów atmosferycznych przez wyprofilowanie terenu ze spadkiem umożliwiającym odpływ wód od wykopu.

Wykop pozostawiony na noc należy przykryć, ogrodzić i oświetlić światłami ostrzegawczymi. W warunkach ruchu ulicznego wykopy przykryć pomostami dla pieszych, zabezpieczyć barierką o wysokości 1,00 m, a w nocy oświetlić światłami ostrzegawczymi.

Urobek należy składować z jednej strony wykopu w odległości min. 1,0 m od krawędzi wykopu.

W czasie wykonywania robót ziemnych w okresie niskich temperatur może nastąpić zamarznięcie gruntu na dnie wykopu. Układanie rurociągu na warstwie zamrożonego gruntu jest niedopuszczalne. Grunt ten należy bezpośrednio przed ułożeniem rurociągu usunąć i zastąpić warstwą niezamrożonego, syckiego gruntu o uziarnieniu zgodnym z wymaganiami producenta rur, zwykle do 16 mm. Warstwę tę należy zagęścić do wskaźnika zagęszczenia  $Is > 0,95$ . Niedopuszczalne jest zasypywanie wykopu gruntem zawierającym zamarznięte bryły.

## Zabezpieczenie wykopów przed zalaniem wodą z opadów atmosferycznych

W celu zabezpieczenia wykopów przed zalaniem wodą z opadów atmosferycznych powinny być zachowane co najmniej następujące warunki:

- a) górne krawędzie bali przyściennych powinny wystawać co najmniej 15 cm ponad ścielnie przylegający teren,
- b) powierzchnia terenu powinna być wyprofilowana ze spadkiem umożliwiającym łatwy odpływ wody poza teren przylegający do wykopu,
- c) wprowadzenie wód z rowów odwadniających do studzienek zbiorczych w wykopie powinno być wykonane zgodnie z dokumentacją, w miejscach odpowiednio zabezpieczonych przed rozmyciem.

## Szczególne warunki bezpieczeństwa pracy

- a) W obrębie klina odłamu ściany wykopu niedopuszczalna jest komunikacja po drodze publicznej. Odległość „b” krawędzi wykopu mierzona w planie od przyległej krawędzi jezdni powinna być nie mniejsza od obliczonej wg wzoru:

$$b \geq H / \operatorname{tg} \varnothing_u + 0,5 \text{ m} \quad [1]$$

w którym:

$H$  – głębokość wykopu liczona od rzędnej terenu do rzędnej dna wykopu [m],

$\varnothing_u$  – kąt stoku naturalnego (tarcia wewnętrznego gruntu) w stopniach, zależny od rodzaju gruntu wg dokumentacji.

- b) Odległość „a” krawędzi dna wykopu od pionowej ściany fundamentu budowli posadowionej powyżej dna wykopu a sąsiadującej z nim, jeżeli nie są zastosowane zgodnie z dokumentacją specjalne zabezpieczenia, nie powinna być mniejsza od obliczonej w metrach wg wzoru:

$$a \geq (H - h + 0,3) / \operatorname{tg} \varnothing_u + 0,5 \text{ m} \quad [2]$$

w którym:

$H, \varnothing_u$  – jak we wzorze [1],



*h – głębokość fundamentu budowli sąsiadującej liczona od rzędnej terenu do rzędnej posadowienia fundamentu budowli [m]*

*c) Zabezpieczenie sąsiadującej w wykopem budowli w przypadku niemożliwości zachowania warunków określonych w poz. b), powinno dla ochrony przed możliwością zsuwu gruntu spod fundamentów przebiegać następująco:*

*– przed przystąpieniem do robót ziemnych należy przeprowadzić oględziny, czy nie występują spękania ścian i w przypadku ukazania się spękania, należy założyć na nich plomby szklane, a w szczególnych przypadkach należy osadzić w fundamentach stalowe trzpienie,*

*– wykonując roboty ziemne należy pozostawić obudowę wykopu ewentualnie zbudować mur oporowy, optymalnie zagęścić zasyp i wykonać jego stabilizację lub wykonać zabezpieczenie w inny równorzędny sposób.*

*d) Wydobyty grunt powinien być składowany z jednej strony wykopu z pozostawieniem pomiędzy krawędzią wykopu a stopą odkładu wolnego pasa terenu o szerokości co najmniej 1 m dla komunikacji; kąt nachylenia skarpy odkładu wydobytego gruntu nie powinien być większy od kąta  $\alpha$  jego stoku naturalnego; obudowa wykopu powinna przenieść napór spowodowany obciążeniem terenu gruntem składowanym w zasięgu klina odłamu ściany.*

*e) W przypadku niemożności zachowania warunków określonych w poz. d) wydobyty grunt powinien być wywieziony na odkład stały zgodnie z dokumentacją lub przesunięty tak, aby odległość „c” podnóża nachylonej skarpy odkładu tymczasowego od górnej krawędzi była równa głębokości wykopu „H” lecz nie mniejsza niż 5 m.*

*f) Odległość „d” w planie pomiędzy przyległymi równoległymi krawędziami dna jednocześnie wykonywanych sąsiadujących ze sobą wykopów głębszych od 1 m nie powinna być mniejsza od obliczonej wg wzoru:*

$$d \geq (H - 1) / \operatorname{tg} \varnothing_v \quad [3]$$

*w którym: H – głębokość wykopu głębszego liczona od rzędnej terenu do rzędnej dna wykopu [m],*

*$\varnothing_v$  – jak we wzorze [1],*

*przy czym wykop głębszy powinien być wykonywany wcześniej.*

*g) Zabezpieczenia skrzyżowań wykopu z urządzeniami podziemnymi powinny być wykonywane, zgodnie z dokumentacją uprzednio uzgodnioną, w sposób wskazany przez użytkowników tych urządzeń.*

*h) Lokalizacja drogi dla potrzeb wykonawcy wzdłuż wykopu w zasięgu klina odłamu gruntu powinna być udokumentowana obliczeniami statycznymi uwzględniającymi najniekorzystniejsze oddziaływanie na obudowę wykopu przenoszonego na nią naporu gruntu przy obciążonym naziemiu.*

*i) Wyjścia (zejścia) po drabinie z wykopu powinny być wykonane z chwilą osiągnięcia głębokości większej od 1 m od poziomu terenu, w odległościach nie przekraczających 20 m.*

*j) Wyjazd dla środków transportowych przy wykonywaniu wykopu metoda mechaniczną powinien być przewidziany z każdego stopnia (piętra) wykopu. Z poszczególnych stopni wykopu powinno być przewidziane odprowadzenie wody dla uniemożliwiania jej spływu na stopnie niżej położone.*

## Zabezpieczenie przed osuwiskami gruntu i przebiciami wodnymi

*W przypadku, gdy w czasie wykonywania wykopu wystąpiło zagrożenie stateczności skarp lub stateczności budowli, roboty ziemne należy natychmiast przerwać i powiadomić kierownictwo budowy i inwestora lub generalnego wykonawcę. Jeżeli wystąpiły osuwiska lub przebicia wodne (źródło, kurzawka), to należy: f*

*- wstrzymać wykonywanie robót ziemnych, do czasu zbadania występującego zjawiska,*  
*- zabezpieczyć miejsce niebezpieczne przed dostępem osób na obszar zagrożony ruchami gruntu lub zalewane przez wody, a miejsce, w którym wystąpiło przebicie wodne, powinno*



być niezwłocznie zabezpieczone przed dalszym naruszeniem struktury gruntu; doraźny sposób zabezpieczenia wykopu przed napływem wody z przebicia powinien być niezwłocznie określony przez kierownika robót,

- zawiadomić właściwe organy państwowego nadzoru budowlanego, gospodarki wodnej, państwowego nadzoru budowlanego, inwestora albo generalnego wykonawcę oraz projektanta w celu zbadania przyczyn zjawiska i niezwłocznego ustalenia sposobu zabezpieczenia wykopu oraz metod dalszego wykonywania robót ziemnych.

Do usunięcia osuwisk lub przebić wodnych należy przystąpić niezwłocznie po ustaleniu sposobów ich likwidacji.

## Zejścia i wyjścia w wykopach

W wykopach głębszych niż 1,0 m od poziomu terenu powinny być wykonane w odległościach nie większych niż 20 m bezpieczne zejścia (wyjścia) dla pracowników.

Schodzenie do wykopu i wychodzenie z niego po rozporach lub skarpach oraz opuszczanie lub podnoszenie pracowników urządzeniami przeznaczonymi do wydobywania urobionego gruntu jest zabronione.

## Wykonywanie wykopów urządzeniami zmechanizowanymi

Niezależnie od wymagań podanych powyżej, przy wykonywaniu wykopów urządzeniami zmechanizowanymi należy: wyznaczyć w terenie strefę niebezpieczną dostosowaną do używanego sprzętu do wykonywania wykopów, dostosować głębokość odspajanej jednocześnie warstwy gruntu nachylenie skarpy wykopu do rodzaju gruntu oraz pionowego zasięgu wysięgnika koparki; wykonywać pobieranie gruntu warstwami nie dopuszczając do powstawania nierówności oraz dokonać takiego rozstawu pracujących maszyn, aby nie zachodziła możliwość ich wzajemnego uszkodzenia.

Przy wykonywaniu wykopów wąskoprzestrzennych koparką, pracownicy powinni wykonywać ich obudowę wyłącznie z zabezpieczonej części wykopu. Niedozwolone jest przebywanie osób pomiędzy ścianą wykopu a koparką, nawet w czasie jej postoju, oraz przewożenie ludzi w skrzyniach zgarniarek lub innego sprzętu mechanicznego.

Wydobywanie urobku z wykopu wąskoprzestrzennego powinno być dokonywane sposobem mechanicznym, z tym że:

- pracownicy powinni znajdować się w bezpiecznej odległości od podnoszonego pojemnika lub łyżki koparki,
- wykop powinien być szczelnie przykryty wytrzymałym pomostem, jeżeli jednocześnie odbywa się praca w wykopie i transport urobku,
- pojemników służących do transportu urobku nie należy wypełniać więcej niż do 2/3 ich wysokości.

Wyładowanie urobku z łyżki koparki nad skrzynią środka transportowego powinno nastąpić dopiero po zatrzymaniu ruchu obrotowego koparki. Wyładowanie urobku powinno być dokonywane nad dnem środka transportowego na wysokości nie większej niż:

- 50 cm w przypadku ładowania materiałów sypkich,
- 25 cm w przypadku ładowania materiałów kamiennych.

Ruch pojazdów transportowych i maszyn stosowanych przy wykonywaniu wykopów powinien odbywać się poza prawdopodobnym klinem odłamu.

## Składowanie urobku z wykopów

Ukopany grunt powinien być przetransportowany niezwłocznie na miejsce jego przeznaczenia lub na odkład przeznaczony do zasypywania wykopu po jego zabudowaniu.

W przypadku przygotowywania odkładów gruntów przeznaczonych do zasypywania wykopów odległość podnóża skarpy odkładu od górnej krawędzi wykopu powinna wynosić:

- nie mniej niż 3,0 m - na gruntach przepuszczalnych,
- nie mniej niż 5,0 m - na gruntach nieprzepuszczalnych.



Niedozwolone jest składowanie gruntów w postaci odkładów:

- w odległości mniejszej niż 1,0 m od krawędzi wykopu obudowanego, pod warunkiem że obudowa jest obliczona na dodatkowe obciążenie odkładem gruntu,
- w granicach prawdopodobnego klina odłamu gruntu, jeżeli ściany nie są dobrze umocnione.

## Odkłady gruntów

W przypadku konieczności wykonania odkładów ziemnych powinny być one wykonywane w postaci nasypów o wysokości do 1,5 m, o pochyleniu skarp 1 : 1,5 i ze spadkiem korony odkładu od 2 do 5%; przy małych pochyleniach terenu odkłady mogą być wykonywane z obu stron wykopu.

Odległość podnóża skarpy odkładu ziemnego od górnej krawędzi wykopu powinna wynosić co najmniej podwójną jego głębokość i nie mniej niż:

- 3,0 m - w gruntach przepuszczalnych,
- 5,0 m - w gruntach nieprzepuszczalnych,
- 20,0 m - na odcinkach zawieranych śniegiem.

Odkłady ziemne powinny być wykonywane od strony najczęściej wiejących wiatrów. Jeżeli wykop jest wykonywany na zboczu o nachyleniu do 20%, odkłady mogą być wykonywane powyżej wykopu w postaci nasypów chroniących wykop przed napływem wód opadowych. Przy pochyleniu terenu większym niż 20% odkład gruntu powinien być wykonany poniżej wykopu. Jeżeli miejsce odkładu gruntu nie jest ustalone w projekcie, zaleca się odkładać grunt w zagłębieniu terenu, możliwie jak najbliżej wykopu.

## Podłoże (podsypka)

### 1) Materiał podłoża.

Przewody należy układać w wykopie na odpowiednio przygotowanym podłożu. Przed przystąpieniem do wykonania podłoża należy dokonać odbioru technicznego wykopu. Rodzaj podłoża zależy od rodzaju gruntu w wykopie.

Stosowane są dwa rodzaje podłoża:

- podłoże naturalne, które stanowi nienaruszony grunt sypki, naturalnej wilgotności (odwodniony trwale lub na okres budowy), odpowiadający wymaganiom określonym dla gruntów o symbolach symbolach ms (mało spoisty), ss (średnio spoisty), zs (zwięzły spoisty),
- podłoże wzmocnione.

Podłoże naturalne lub podsypka podłoża wzmocnionego powinny umożliwiać wyprofilowanie kształtu spodu przewodu.

Podłoże naturalne stosuje się w gruntach suchych (normalnej wilgotności), takich jak: piaszczyste, żwirowo-piaszczyste, piaszczysto-gliniaste, gliniasto-piaszczyste, z zastrzeżeniem posadowienia przewodu na nienaruszonym spodzie wykopu.

Podłoże wzmocnione o grubości warstwy 0,1m należy wykonywać jako:

- podłoże piaszkowe – przy naruszeniu gruntu rodzimego, który stanowić miał podłoże naturalne lub przy nienawodnionych skałach, gruntach spoistych (gliny, iły), makroporowatych i kamienistych,
- podłoże żwirowo-piaszkowe:
  - a) przy gruntach nienawodnionych słabych i łatwo ściśliwych (muły, torf, pyły itp.) o małej grubości po ich usunięciu,
  - b) przy gruntach wodonośnych (nawodnionych w trakcie robót odwadniających),
  - c) w razie naruszenia gruntu rodzimego, który stanowić miał podłoże naturalne dla przewodów.

Podsypkę należy zagęścić do wskaźnika zagęszczenia  $I_s > 0,95$ .

### 2) Grubość warstwy zabezpieczającej naturalne podłoże.

Grubość warstwy zabezpieczającej naturalne podłoże przed naruszeniem struktury gruntu powinna wynosić 0,2 m. Odchylenie grubości warstwy nie powinno przekroczyć



$\pm 3$  cm. Zdjęcie tej warstwy powinno być wykonane bezpośrednio przed ułożeniem przewodu.  
3) Zabezpieczenie podłoża naturalnego.

Podłoże naturalne należy zabezpieczyć przed:

- a) rozmyciem przez płynące wody opadowe lub powierzchniowe za pomocą rowka o głębokości 0,1 - 0,3 m i studzienek (szybików) wykonanych z jednej lub obu stron dna wykopu w sposób zapobiegający dostaniu się wody z powrotem do wykopu i wypompowywanie gromadzącej się w nich wody;
- b) dostępem i działaniem korozyjnym wody podziemnej przez obniżenie jej zwierciadła o co najmniej 0,5 m poniżej poziomu podłoża naturalnego;
- c) naporem wody zawartej w gruncie za pomocą wykonania pod dnem przewodu kanału lub jego obudowy warstwy odsączającej z piasku o grubości warstwy 0,15 - 0,25 m.

## Obsypka i zasyp

Obsypkę do wysokości, co najmniej 0,3 m ponad górną krawędź rury dla rur z tworzyw sztucznych oraz co najmniej 0,5 m dla pozostałych rur powinno wykonywać się z materiału o parametrach takich jak dla podsypki. Obsypkę należy układać ręcznie symetrycznie po obu stronach rury warstwami o grubości nie większej niż 0,15 m, zwracając szczególną uwagę na jej staranne zagęszczenie w strefie podparcia rury. W trakcie zagęszczania obsypki w tej strefie konieczne jest zachowanie należytej staranności, aby nie nastąpiło przemieszczenie lub podniesienie rury. Do zagęszczania obsypki zaleca się stosowanie lekkich wibratorów płaszczyznowych o masie do 100 kg. Używanie wibratora bezpośrednio nad rurą jest niedopuszczalne.

Można rozpocząć zagęszczanie gdy nad rurą ułożono warstwę gruntu o grubości co najmniej 0,3 m. Obsypkę należy zagęścić do wskaźnika  $I_s > 0,95$ .

Do wypełnienia pozostałej części wykopu (zasypka) można używać gruntu rodzimego jeżeli jest to grunt sypki, niewysadzinowy, pozbawiony kamieni, nie zamrażający i bez zanieczyszczeń (np. ziemia roślinna, odpadki budowlanych materiałów itp.).

Zasypkę należy zagęścić do wskaźnika  $I_s > 0,97$ , a ostatnią warstwę o grubości około 1,2 m do wskaźnika  $I_s = 1,0$ .

Uzyskanie wymaganych wskaźników zagęszczenia dla podsypki, obsypki i zasypki wymaga stosowania gruntów o wilgotności zbliżonej do optymalnej, dobrze zagęszczanych. Do takich gruntów zaliczane są grunty sypkie, różnoziarniste o wskaźniku uziarnienia  $U > 5$ .

## **8.5. ROBOTY ZIMNE – METODA BEZWYKOPOWA.**

### **8.5.1. Technologia wykonywania przewiertów wiertnicami sterowanymi.**

Technologia przewiertów sterowanych polega na wykonaniu otworu pilotażowego, następnie jego rozwierceniu do odpowiedniej średnicy i wciągnięciu zaprojektowanej rury przewodowej. Sterowanie uzyskuje się tylko podczas wykonywania przewiertu pilotażowego. Sterowanie następuje poprzez wykorzystanie specjalnie skonstruowanej głowicy wiercącej, za pomocą, której można precyzyjnie zdalnie sterować odwiertem.

W głowicy wiercącej umieszczona jest sonda, dzięki której na bieżąco kontroluje się i koryguje trasę przewiertu. W razie wystąpienia na trasie urządzeń podziemnych czy przeszkód terenowych istnieje możliwość ominięcia ich poprzez zmianę kierunku i głębokości wiercenia.

## Przewiert pilotażowy

Pierwszym etapem przewiertu sterowanego jest wykonanie otworu pilotażowego. Do tego celu służy głowica wiercąca zakończona specjalną płytką sterującą odchyloną od osi głowicy pod kątem 15% - 20%.

W głowicy umieszczona jest sonda, która podaje kąt nachylenia głowicy względem poziomu, głębokość głowicy w stosunku do powierzchni oraz, kąt obrotu sondy, czyli dokładne położenie płytki sterującej względem osi wiercenia.



Głowica wiercąca jest tak ukształtowana, że w przypadku równoczesnego obracania i pchania głowicy tor przewiertu jest prostoliniowy. W przypadku, gdy nie obracamy głowicą, a jedynie wpychamy ją w grunt, następuje skręt w kierunku zależnym od położenia płytki sterującej.

Przy przewiertach sterowanych, w celu określenia położenia płytki sterującej względem osi wiercenia, operuje się godzinami na tarczy zegara tzn. ustawienie głowicy "na godzinę 12" powoduje odchylenie przewiertu do góry, "na godzinę 6" do dołu, "na godzinę 9" w lewo i "na godzinę 3" w prawo. Przy sterowaniu możliwe są wszystkie ustawienia pośrednie np.: "na godzinę 8", czyli w lewo i w dół. Podczas projektowania i wykonywania otworu pilotażowego musimy pamiętać, że odchylenie trasy przewiertu (sterowanie) nie może przekraczać dopuszczalnego odchylenia żerdzi tj. 6 -10%. Przy pierwszych dwóch żerdziach nie powinno się sterować ze względu na ustawienie żerdzi w automatycznych imadłach do ich skręcania i rozkręcania.

Mimo że metoda przewiertów sterowanych daje możliwość wykonywania skrętów, powinno dążyć się do wykonania przewiertu po trajektorii jak najbardziej zbliżonej do linii prostej. Ułatwia to zdecydowanie późniejsze przeciąganie rury. Średnica otworu pilotażowego zależy od użytej płytki sterującej (miękkiej gruntu, tym jest ona szersza) i wynosi 70-140 mm. Projektant powinien uwzględnić i zinventaryzować istniejące uzbrojenie podziemne, którego duże nasycenie i brak dokładnej dokumentacji może wręcz uniemożliwić wykonanie przewiertu.

## Poszerzanie otworu i przeciąganie rurociągu

Po wykonaniu otworu pilotażowego, głowica wiercąca zostaje zdemontowana, a na jej miejsce montuje się odpowiedni rozwiertak. Rozwiercanie może być jednokrotne lub wielokrotne. Jeżeli średnica rury nie jest zbyt duża to bezpośrednio za rozwiertakiem mocujemy rurę. Większość rozwiertaków posiada wbudowany krętlik, który zapobiega obracaniu się rury. W innym przypadku krętlik taki montujemy dodatkowo między rozwiertakiem a wciąganą rurą. Jeżeli średnica rury jest znaczna, to podczas pierwszego rozwiercania do rozwiertaka od strony wyjścia montujemy kolejno żerdzie wiercyjne. Po osiągnięciu przez rozwiertak punktu wejścia wierownicy demontujemy go łącząc ze sobą żerdzie, a po drugiej stronie w punkcie wyjścia montujemy kolejny większy rozwiertak.

Operację rozwiercania powtarza się, aż do uzyskania odpowiedniej średnicy otworu. Rozwiercony otwór powinien być większy od średnicy wprowadzanej rury PE lub HDPE:

- ok. 25% dla długości przewiertów do 100 m,
- ok. 35% dla długości 100 m - 300 m,
- ok. 50 % dla długości powyżej 300 m.

Dla rur stalowych średnica rozwiercania powinna być większa o ok. 50% ze względu na duży promień gięcia rury. W przypadku rur o mniejszych średnicach istnieje możliwość przeciągania jednocześnie kilku rur w zależności od średnicy rozwierconego otworu.

Minimalna głębokość posadowienia rury nie powinna być mniejsza od 8 średnic otworu rozwiercanego. Podczas wykonywania otworu pilotażowego, a następnie przy rozwiercaniu powrotnym przez cały czas podawana jest płuczka, której zadaniem jest transport urobku z otworu, stabilizacja otworu, chłodzenie głowicy wiercącej i rozwiertaków oraz ochrona i zmniejszenie tarcia przy instalowaniu rury.

Przy prawidłowo wykonywanym przewiercie płuczka powinna powoli wypływać z otworu. Przy projektowaniu przewiertu nie wolno o tym zapominać i należy przygotować odpowiednie miejsce na składowanie zużytej płuczki. Są to niekiedy ilości dość znaczne. Przy przewiertach na długich dystansach i dla dużych średnic wykorzystuje się specjalne systemy do odzysku płuczki, aby zmniejszyć jej zużycie.

## **8.6. PRÓBA SZCZELNOŚCI.**

Przewody kanalizacyjne powinny być poddane badaniom w zakresie szczelności na eksfiltrację ścieków do gruntu i infiltrację wód gruntowych do kanału. Próby szczelności



# wasiński - projekt

ul. Kostromska 74/26  
97-300 Piotrków Tryb.

wasinski-projekt@wp.pl  
tel. 502 179 612

należy przeprowadzić zgodnie z wymogami podanymi w normie PN 92/B-10735 „Kanalizacja. Wymagania i badania przy odbiorze”.

Spośród wymienionych w tej normie wymagań, na szczególną uwagę zasługują:

- odpowiednie przygotowanie odcinka kanału między studzienkami;
- należy zamknąć wszystkie odgałęzienia;
- przy badaniu na eksfiltrację, zwierciadło wody gruntowej powinno być obniżone o co najmniej 0,5 m poniżej dna wykopu;
- przy badaniu na eksfiltrację, poziom zwierciadła wody w studzience wyżej położonej, powinien mieć rzędną niższą co najmniej o 0,5 m w stosunku do rzędnej terenu w miejscu studzienki niższej;
- podczas badania na eksfiltrację – po ustabilizowaniu się zwierciadła wody w studzienkach nie powinno być ubytku wody w studzience położonej wyżej, w czasie:
  - a) 30 min. na odcinku o długości do 50 m,
  - b) 60 min. na odcinku o długości ponad 50 m,
- podczas badania na infiltrację nie powinno być napływu wody do kanalizacji w czasie trwania obserwacji. Wyniki prób szczelności powinny być ujęte w protokołach, podpisanych przez przedstawicieli Wykonawcy, Nadzoru Inwestycyjnego i użytkownika.

## 9. ODBIÓR KOŃCOWY ROBÓT.

W odbiorze końcowym powinni uczestniczyć przedstawiciele Inwestora.

Odbiór końcowy oraz przekazanie instalacji do użytku może nastąpić po sprawdzeniu kompletności dokumentacji:

- przeprowadzeniu rozruchu próbnego w obecności komisji
- Protokół odbioru powinien zawierać :
- protokoły odbiorowe z przeprowadzonych prób, pomiarów i badań,
  - komisyjne stwierdzenie, że urządzenia, instalacja, oraz obiekt może być przekazany do eksploatacji,
  - inwentaryzacji geodezyjnej.
  - mapę zasadniczą z naniesionym przebiegiem wykonanego obiektu liniowego.

## 10. WNIOSKI I UWAGI KOŃCOWE.

- przed rozpoczęciem robót należy założyć sieć stałych reperów roboczych, które zapewniają możliwość niwelacji poszczególnych odcinków kanalizacji. Wytyczenie trasy rurociągów należy powierzyć uprawnionemu geodecie,
- w trakcie realizacji robót należy dokładnie rozpoznać i zlokalizować przebieg istniejącego uzbrojenia podziemnego. Przy pracach na posesjach należy ustalić z ich właścicielami, czy nie występują urządzenia podziemne, które nie są zainwentaryzowane,
- ważniejsze zmiany i odstępstwa od niniejszego projektu winny być dokonywane za zgodą nadzoru inwestorskiego lub autorskiego po uprzednim zleceniu jego pełnienia,
- roboty ziemne w obrębie istniejącego uzbrojenia podziemnego winny być wykonywane ręcznie ze szczególnym zabezpieczeniem tego uzbrojenia przed uszkodzeniem,
- materiały użyte do budowy tj. rury, kształtki i pozostała armatura muszą posiadać atesty, które wykonawca winien dołączyć do dokumentacji powykonawczej przy odbiorze końcowym,
- powyższe rozwiązania przewidziane w projekcie gwarantują pełne bezpieczeństwo instalacji dla środowiska gruntowo – wodnego. W sytuacjach awaryjnych istnieje możliwość zablokowania przepływu ścieków przez zaczopowanie rur kanalizacyjnych w studzienkach rewizyjnych.

przed włączeniem do eksploatacji sieci kanalizacyjnej wszystkie czynności winny być wpisywane do dziennika budowy,

# wasiński - projekt

ul. Kostromska 74/26  
97-300 Piotrków Tryb.

wasinski-projekt@wp.pl  
tel. 502 179 612

- całość robót budowlano- montażowych należy wykonać zgodnie z: - „Warunkami technicznymi wykonania i odbioru robót budowlano- montażowych” cz. II „Instalacje sanitarne i przemysłowe” - „Warunkami technicznymi wykonania i odbioru rurociągów z tworzyw sztucznych”.



## 11. INFORMACJA DOTYCZĄCA BEZPIECZEŃSTWA I OCHRONY ZDROWIA.

Rozporządzenie Ministra Infrastruktury z dnia 23 czerwca 2003 roku  
w sprawie dotyczącej bezpieczeństwa i ochrony zdrowia  
(Dz. U. z dnia 10.07.2003 r. Nr 120 poz. 1126)

INWESTOR:

**Zakład Gospodarki Wodno- Kanalizacyjnej  
w Tomaszowie Maz. Sp. z o. o.**  
ul. Kępa 19, 97-200 Tomaszów Mazowiecki

NAZWA I ADRES:

**Budowa przyłącza kanalizacji sanitarnej do nieruchomości  
przy ul. Żeromskiego 41 w Tomaszowie Mazowieckim**  
działki nr 1, 124 obręb 6; pow. tomaszowski, woj. łódzkie

PROJEKTANT:

**mgr inż. Piotr WASIŃSKI**  
LOD/1715/POOS/11

mgr inż. PIOTR WASIŃSKI  
upr. budowlana do projektowania bez ograniczeń  
w spec. instalacyjnej w zakresie sieci, instalacji  
i urządzeń cieplnych, wentylacyjnych, gazowych,  
wodociągowych i kanalizacyjnych  
nr ewid. LOD/1715/POOS/11



## **11.1. ZAKRES ROBÓT DLA CAŁEGO ZAMIERZENIA BUDOWLANEGO**

Zakres robót obejmuje całość prac budowlanych związanych z wybudowaniem przyłącza kanalizacji sanitarnej do nieruchomości przy ul. Żeromskiego 41 w Tomaszowie Maz.

Zakres opracowania obejmuje informację dotyczącą bezpieczeństwa i ochrony zdrowia oraz opracowanie planu i bezpieczeństwa i ochrony zdrowia.

## **11.2. PODSTAWA OPRACOWANIA**

Obowiązujące warunki techniczne oraz przepisy i zarządzenia związane :

- ustawa z dnia 27.03.2003 Prawo Budowlane ( Dz. U. nr 80 z 2003 r. poz.718 wraz z późniejszymi zmianami )

## **11.3. CZĘŚĆ OPISOWA**

### **11.3.1. STAN ISTNIEJĄCY**

Roboty prowadzone będą w działce drogowej i prywatnej.

### **11.3.2. ZAKRES ORAZ KOLEJNOŚĆ REALIZACJI ROBÓT**

- przygotowanie terenu pod budowę,
- obsługa geodezyjna przez cały czas trwania prac,
- wykonanie wykopów mechanicznie i ręcznie,
- wykonanie odcinka przyłącza metodą bezwykopową w pasie drogowym,
- wykonanie podsypki pod rurociąg i studnie,
- wykonanie prac instalacyjnych – montaż rurociągu i studni,
- wykonanie obsypki, nadsypki i właściwego zasypiania wykopów,
- odtworzenie terenu do stanu pierwotnego.

### **11.3.3. WYKAZ ISTNIEJĄCYCH OBIEKTÓW BUDOWLANÝCH**

- istniejąca infrastruktura podziemna.  
Nie wyklucza się niezainwentaryzowanego uzbrojenia podziemnego

### **11.3.4. WSKAZANIE ELEMENTÓW ZAGOSPODAROWANIA DZIAŁKI LUB TERENU, KTÓRE MOGĄ STWARZAĆ ZAGROŻENIE BEZPIECZEŃSTWA I ZDROWIA LUDZI**

Elementami zagospodarowania terenu stwarzające zagrożenie bezpieczeństwa i zdrowia ludzi jest gazociąg oraz kable eN. Podczas prac przy wykonaniu przyłącza trasa przyłącza nie krzyżuje się z kablem energetycznym ani gazociągiem.

Roboty prowadzone będą pod linią energetyczną napowietrzną.

### **11.3.5. PRZEWIDYWANE ZAGROŻENIA PODCZAS REALIZACJI ROBÓT BUDOWLANÝCH**

- wykonywanie oraz zasypywanie wykopów o ścianach pionowych, szalowanych również z wykorzystaniem koparek i spycharek ( zagrożenie przysypaniem ziemią, upadek z wysokości)
- roboty montażowe przy wykonywaniu których występuje możliwość upadku do wykopu,
- roboty montażowe przy układaniu rur i ustawianiu studni, również z wykorzystaniem pracy dźwigów (zagrożenie urazem),



- roboty prowadzone w studniach (zagrożenie działania substancji chemicznych),
- prace związane z zagęszczaniem zasypki,
- prace związane z załadunkiem, rozładunkiem oraz składowaniem materiałów na budowie,
- prace prowadzone w pobliżu napowietrznych linii kablowych,
- obsługa mechanicznego i elektrycznego sprzętu,
- transport urobku,
- praca sprzętu i transport wewnętrzny na budowie.

## **11.3.6. WSKAZANIE SPOSOBU PROWADZENIA INSTRUKTAŻU PRACOWNIKÓW PRZED PRZYSTĄPIENIEM DO REALIZACJI ROBÓT SZCZEGÓLNIE NIEBEZPIECZNYCH**

- dopuszczenie do pracy pracowników z aktualnymi uprawnieniami i badaniami lekarskimi,
- przeszkolenie BHP pracowników z zakresu pracy,
- przeprowadzenie instruktażu stanowiskowego pracowników,
- omówienia warunków szczegółowych i kolejności realizacji robót,
- określenie zasad postępowania w przypadku wystąpienia zagrożenia,
- konieczność stosowania przez pracowników środków ochrony indywidualnej, zabezpieczającej przed skutkami zagrożeń,
- przeszkolenie BHP pracowników w wypadku wystąpienia awarii na istniejącym uzbrojeniu terenu i sposobu jej likwidacji.

## **11.3.7. WSKAZANIE ŚRODKÓW TECHNICZNYCH I ORGANIZACYJNYCH, ZAPOBIEGAJĄCYCH NIEBEZPIECZEŃSTWOM WYNIKAJĄCYM Z WYKONYWANIA ROBÓT BUDOWLANYCH W STREFACH SZCZEGÓLNEGO ZAGROŻENIA ZDROWIA LUB W ICH SĄSIEDZTWIE, W TYM ZAPEWNIAJĄCYCH BEZPIECZNĄ I SPRAWNĄ KOMUNIKACJĘ, UMOŻLIWIAJĄCĄ SZYBKĄ EWAKUACJĘ NA WYPADEK POŻARU, AWARII LUB INNYCH ZAGROZEŃ.**

- roboty należy wykonywać zgodnie z warunkami określonymi w decyzji o pozwoleniu na budowę (jeśli wymagane) i wymaganiami Prawa Budowlanego,
- roboty należy wykonywać zgodnie z warunkami zawartymi w projekcie,
- w czasie prowadzenia prac należy przestrzegać przepisy dotyczące ochrony środowiska, przeciwpożarowe, bhp, ochrony interesów osób trzecich oraz przepisy związane z wykonywanymi robotami.

Kierownik budowy zobowiązany jest do zapewnienia:

- własnego bezpośredniego nadzoru nad bezpieczeństwem i higieną pracy na stanowiskach pracy,
- ochrony osobistej pracowników,
- przenośnego sprzętu gaśniczego,
- apteczki pierwszej pomocy,
- zapewnienie łączności telefonicznej z Pogotowiem Ratunkowym i Państwową Strażą Pożarną,
- odpowiedniego zabezpieczenia terenu budowy (także wykopów i pracy sprzętu) przed osobami nieupoważnionymi,
- odpowiedniego zabezpieczenia wykopów,
- stosowania odpowiednich maszyn i innych urządzeń technicznych zgodnie z ich przeznaczeniem,
- w czasie prowadzenia robót należy przestrzegać ustalenia zawarte w planie bioz,



**Szczegółowy zakres i formę planu bezpieczeństwa i ochrony zdrowia określa rozporządzenie Ministra Infrastruktury z dnia 23 czerwca 2003 roku w sprawie informacji dotyczącej bezpieczeństwa i ochrony zdrowia oraz planu bezpieczeństwa i ochrony zdrowia (Dz. U. Nr 120 poz. 1126).**

*Plan bioz powinien zawierać:*

**1. Zagospodarowanie terenu budowy:**

- ogrodzenie terenu budowy,
- drogi komunikacyjne,
- ciągi piesze,
- miejsca postojowe,
- strefy niebezpieczne,
- składowiska materiałów,
- lokalizację pomieszczeń higieniczno – sanitarnych

**2. Wymagania w zakresie ochrony przeciwpożarowej.**

**3. Wymagania w zakresie nadzoru nad bezpieczeństwem i ochroną zdrowia.**



## **12. PROJEKT ZAGOSPODAROWANIA TERENU.**

### **12.1. PRZEDMIOT INWESTYCJI**

Przedmiotem opracowania jest budowa przyłącza kanalizacji sanitarnej do nieruchomości przy ul. Żeromskiego 41 w Tomaszowie Maz.

Projektowane przyłącze zlokalizowane będzie na terenie działek nr 1, 124 obr. 6.

### **12.2. ISTNIEJĄCY STAN ZAGOSPODAROWANIA**

Teren objęty opracowaniem leży na obszarze zabudowy miejskiej.

Istniejące uzbrojenie terenu:

- sieć kanalizacji sanitarnej grawitacyjnej i tłocznej,
- sieć wodociągowa,
- przyłącze wodociągowe na posesji nr 41,
- linia energetyczna napowietrzna.

### **12.3. PROJEKTOWANE ZAGOSPODAROWANIE TERENU**

W projekcie przewiduje się budowę przyłącza kanalizacji sanitarnej w działce drogowej nr 1 obr. 6 oraz prywatnej nr 124 obr. 6 zgodnie z częścią graficzną.

Projekt nie zakłada zmiany zagospodarowania terenu pod względem układu komunikacyjnego, ukształtowania terenu i zieleni. Przy wykonywaniu wykopów zakłada się odtworzenie nawierzchni i powrót do pierwotnych rzędnych wysokości terenu.

### **12.4. OBSZAR ODDZIAŁYWANIA**

Projekt obejmuje inwestycję liniową, dla której zestawienia powierzchni nie podaje się. Obszar oddziaływania projektowanej kanalizacji uwarunkowany jest rodzajem sieci sanitarnej oraz obiektów terenowych. W tym przypadku obszar ten wynosi 1,5 m po obu stronach kanału i nie wykracza poza obszar inwestycji.

### **12.5. INFORMACJE O TERENIE, NA KTÓRYM PRZEWIDYWANA JEST INWESTYCJA POD KĄTEM OCHRONY KONSERWAROSKIEJ**

Teren objęty niniejszym opracowaniem nie jest wpisany do rejestru zabytków i nie podlega ochronie. Obszar inwestycji nie znajduje się na terenie obszaru Natura 2000. Tym samym w/w zamierzenie budowlane wpisuje się w otaczający teren, nie naruszając wartości kulturowych środowiska.

### **12.6. INFORMACJE O WPŁYWIE NA TEREN EKSPLOATACJI GÓRNICZEJ**

Teren znajduje się poza terenem górniczym. Nie przewiduje się eksploatacji górniczej terenu.

### **12.7. INFORMACJE O CHARAKTERZE ZAGROZEŃ DLA ŚRODOWISKA**

Projektowana inwestycja nie będzie powodować zagrożeń dla środowiska oraz higienę i zdrowie użytkowników. Przedmiotowe przedsięwzięcie nie zalicza się do przedsięwzięć mogących potencjalnie oddziaływać na środowisko.

mgr inż. PIOTR WASIŃSKI  
upr. budowlana do projektowania bez ograniczeń  
w spec. instalacyjnej w zakresie sieci, instalacji  
i urządzeń ciepłych, wentylacyjnych, gazowych,  
wodociągowych i kanalizacyjnych  
nr ewid. LOD/1715/POOS/11



## 13. OPRACOWANIE GEODEZYJNE

**Budowa przyłącza kanalizacji sanitarnej do budynku  
przy ul. Żeromskiego 41 w Tomaszowie Mazowieckim**  
(działki nr 1, 124 obręb 6; pow. tomaszowski, woj. łódzkie)

ks1:	X=5712311.8331	Y=7433054.8455
ks2:	X=5712314.8797	Y=7433066.2939
ks3:	X=5712315.5433	Y=7433068.7899
ks4:	X=5712321.9667	Y=7433092.9506
ks5:	X=5712322.9935	Y=7433102.9661
ks6:	X=5712322.0252	Y=7433103.2158

### UWAGA:

W związku z niedokładnością map d/c projektowych dostępnych w zasobach Wydziału Geodezji Starostwa Powiatowego w Tomaszowie Maz. zaleca się wykonanie tyczenia przebiegu w odniesieniu do planowanego przebiegu z PZT projektu.

mgr inż. PIOTR WASIŃSKI  
upr. budowlana do projektowania bez ograniczeń  
w spec. instalacyjnej w zakresie sieci, instalacji  
ciepłowniczych, wentylacyjnych, gazowych,  
elektrycznych i kanalizacyjnych  
0000000000/11



## 14. WARUNKI TECHNICZNE



ZAKŁAD GOSPODARKI WODNO-KANALIZACYJNEJ  
w Tomaszowie Mazowieckim Spółka z o.o.

97-200 Tomaszów Mazowiecki, ul. Kępa 19

Telefony  
Centrala/Fax  
Dział Logistyki i Obsługi Klienta  
Wydział Eksploatacji Sieci  
e-mail: zgwk@zgwk.pl

044 - 724 22 82  
044 - 724 50 20, 724 41 32  
044 - 724 63 39

Tomaszów Mazowiecki 2020-01-31

L.dz. TWE/ 87 / 219 /2020



97-200 Tomaszów Mazowiecki

### Warunki techniczne nr 18 /2020

W odpowiedzi na pismo z dnia 28.01.2020r. podajemy warunki techniczne na wykonanie projektu włączenia do miejskiej sieci wodociągowej, oraz do miejskiej sieci kanalizacji sanitarnej posesji zlokalizowanej na **działce nr 124, obr 06** przy **ulicy Żeromskiego 41 w Tomaszowie Mazowieckim**.

1. Włączenie do miejskiej sieci wodociągowej zaprojektować do istniejącego wodociągu **D= 100 mm w ul. Żeromskiego 41** poprzez nasadę rurową z zasuwą odcinającą, klinową, bezgniazdową z miękkim uszczelnieniem klina i bezdławicowym uszczelnieniem wrzeciona, lub poprzez trójnik.  
Lokalizacja zasuwy winna być oznaczona tabliczką orientacyjną zgodną z Polską Normą.
2. Do budowy przyłącza wodociągowego zastosować rury PE 100 SDR17 PN10 łączone z armaturą za pomocą kształtek adaptacyjnych lub metodą zgrzewania.
3. Parametry techniczne armatury:
  - obejmą nawiertki przystosowana do odpowiedniego typu rur (np.: żeliwo, PE, PVC) z gwintowanym wewnątrz otworem przyłączeniowym wykonana z żeliwa sferoidalnego GGG-50 pokryta powłoką z farby epoksydowej zewnątrz i wewnątrz;
  - zasuwa domowa klinowa do nawiercania przyłącza, wykonana z żeliwa sferoidalnego GGG-50, z jednej strony gwint zewnętrzny, z drugiej wewnętrzny do aparatu nawiercającego oraz złącze kielichowe z pierścieniem wzmacniającym do rur PE. Pozostałe parametry techniczne jak dla zasuw sieciowych.
  - stosować obejmę nawiertki, zasuwę domową i obudowę zasuwy teleskopową tego samego producenta. Stosować wyłącznie wyroby uznanych producentów o wysokich parametrach technicznych.

4. Włączenie do miejskiej sieci kanalizacji sanitarnej zaprojektować do kanału sanitarnego **D= 0,200 m w ulic Żeromskiego** poprzez studnię rewizyjną, trójnik, lub do wyprowadzonego przykanalika zakończonego na granicy posesji i pasa drogowego.
5. Do budowy przykanalika kanalizacji sanitarnej zastosować rury tego samego rodzaju co sieć uliczna lub wyprowadzony przykanalik.
6. Do budowy kanalizacji, oraz przykanalika kanalizacji dopuszcza się zastosowanie rur z następujących materiałów:
  - rury kamionkowe nowej generacji (łączone na uszczelkę gumową),
  - rury PVC SN8 wg PN-EN 1401,
  - rury z żywicy poliestrowych (GRP),
  - rury PE 100 RC SDR 11
  - rury żelbetowe typu WIPRO wg BN-8971-06.01,
  - rury żelbetowe lub betonowe, kielichowe, łączone na uszczelkę z zapewnioną szczelnością połączenia.
7. Parametry techniczne materiałów do budowy przykanalika:
  - **przykanaliki** od granic posesji z rur kamionkowych glazurowanych D-150 , łączonych kielichowo z uszczelką, wytrzymałość zastosowanych rur nie może być mniejsza niż 34 kN/m,
  - w przypadku sieci kanalizacyjnych lub wyprowadzonych przykanalików z rur PVC SN8 wg PN-EN 1401 dopuszcza się stosowanie takich samych materiałów,
  - **przykanaliki** włączone do projektowanego kanału za pomocą trójników DN 150/45<sup>0</sup> lub poprzez studnie rewizyjne,
  - **studnie rewizyjne z kręgów betonowych** (beton klasy C35/45), łączonych na uszczelki gumowe; monolityczne dno z kinetą przystosowane do przyłączenia na uszczelkę króćców do studziennych; włazy żeliwne kanałowe typ ciężki (lub lekki),
  - **studnie rewizyjne inspekcyjne** np. typu Wavin Tegra lub równoważne; włazy żeliwne kanałowe typ ciężki z zamkiem i uszczelką gumową na powierzchni styku pokrywy z ramą włazu. Studnie muszą być przystosowane do szczelnego połączenia z rurą.
8. Przyłącza należy wykonać z materiałów posiadających atesty, aprobaty techniczne i odpowiadających Polskim Normom
9. Plan sytuacyjny przyłącza kanalizacyjnego podlega uzgodnieniu w **Zakładzie Gospodarki Wodno – Kanalizacyjnej w Tomaszowie Maz. spółka z o.o. - Wydział Eksploatacji Sieci ul. Kępa 19.**
10. Warunki dodatkowe:
  - a) na przykanaliku na terenie posesji wybudować studnię rewizyjną,
  - a) zestaw wodomierzowy z wodomierzem zainstalować w wydzielonym pomieszczeniu wodomierzowym, w przypadku gdy długość przyłącza nie przekracza 15 m. W innym przypadku należy zaprojektować studnię wodomierzową, usytuowaną na terenie posesji w odległości do 1,0 m od granicy posesji. Studnię wodomierzową zaprojektować sposób zapewniający zabezpieczenie wodomierza przed zalaniem wodami gruntowymi oraz wpływem warunków atmosferycznych,
  - b) zaleca się zabudowanie wodomierza w pozycji poziomej,
  - c) przy zastosowaniu do budowy przyłącza rur PE lokalizację przewodu należy oznakować taśmą ostrzegawczo-lokalizacyjną (metalizowaną),
  - d) przejście z rury PE na stal lub żeliwo wykonać przed budynkiem lub studnią wodomierzową, dla rur stalowych zastosować zabezpieczenie antykorozyjne,



# wasiński - projekt

ul. Kostromska 74/26  
97-300 Piotrków Tryb.

wasinski-projekt@wp.pl  
tel. 502 179 612

c) za zestawem wodomierzowym, bezpośrednio za zaworem głównym zamontować  
zawór antyskażeniowy,

11. Warunki szczegółowe wykonania przyłączy wodociągowych i kanalizacyjnych określone  
są w **Załączniku nr 1 do niniejszych warunków technicznych.**

ZASTĘPCA PREZESA ZARZĄDU

*Robert Urbański*

PREZES ZARZĄDU

*mgr inż. Maria Chylińska*

W załączeniu:

Zał. Nr 1

Zał. Nr 2

## 15. UPRAWNIENIA BUDOWLANE PROJEKTANTA

Lódzka Okręgowa  
Izba Inżynierów Budownictwa  
91-425 Łódź, ul. Północna 39  
tel. (0-42) 632-8738, fax (0-42) 632-86-08  
NIP 726-18-49-650, REGON 473043890  
Łódzka Okręgowa Izba Inżynierów Budownictwa  
Okręgowa Komisja Kwalifikacyjna

Łódź, dnia 15 grudnia 2011 r.

OKK/6552/2219/11  
sygn. akt. KK/D/7131/1715/11

### DECYZJA

Na podstawie art. 24 ust. 1 pkt 2 Ustawy z dnia 15 grudnia 2000 r. o samorządach zawodowych architektów, inżynierów budownictwa oraz urbanistów (Dz. U. z 2001 r., Nr 5, poz. 42 z późn. zm.) i art. 12 ust. 1 pkt 1 i 5, art. 13 ust. 1 pkt 1 i ust. 4, art. 14 ust. 1 pkt 4 i ust. 3 pkt 1 Ustawy z dnia 7 lipca 1994 r. Prawo budowlane (tekst jedn. Dz. U. z 2010 r., Nr 243, poz. 1623 z późn. zm.), oraz § 11 ust. 1 pkt 1 Rozporządzenia Ministra Transportu i Budownictwa z dnia 28 kwietnia 2006 r. w sprawie samodzielnych funkcji technicznych w budownictwie (Dz. U. z 2006 r., Nr 83, poz. 578), oraz art. 104 Ustawy z dnia 14 czerwca 1960 r. Kodeks postępowania administracyjnego (tekst jedn. Dz. U. z 2000 r., Nr 98, poz. 1071 z późn. zm.),

#### Okręgowa Komisja Kwalifikacyjna Łódzkiej Okręgowej Izby Inżynierów Budownictwa n a d a j e

Panu Piotrowi Jerzemu Wasińskiemu

magistrowi inżynierowi  
kierunek inżynieria środowiska

urodzonemu

#### UPRAWNIENIA BUDOWLANE

numer ewidencyjny LOD/1715/POOS/11

do projektowania bez ograniczeń  
w specjalności instalacyjnej w zakresie sieci, instalacji i urządzeń  
ciepłych, wentylacyjnych, gazowych, wodociągowych i kanalizacyjnych

szczególony zakres uprawnień jest określony na odwrocie niniejszej decyzji

#### UZASADNIENIE

Okręgowa Komisja Kwalifikacyjna Łódzkiej Okręgowej Izby Inżynierów Budownictwa w Łodzi po ustaleniu na podstawie dokumentów złożonych w dniu 5 sierpnia 2011 r. stwierdziła, że spełnione zostały warunki w zakresie przygotowania zawodowego oraz na podstawie protokołów z postępowania kwalifikacyjnego oraz z przeprowadzonego egzaminu stwierdziła, że Pan Piotr Wasiński posiada wymagane prawem wykształcenie i praktykę zawodową konieczną do uzyskania uprawnień budowlanych w ww. specjalności i uzyskał pozytywny wynik egzaminu na uprawnienia budowlane.

Mając powyższe na uwadze, Okręgowa Komisja Kwalifikacyjna Łódzkiej Okręgowej Izby Inżynierów Budownictwa w Łodzi orzekła jak w sentencji.

#### Pouczenie

Od niniejszej decyzji służy odwołanie do Krajowej Komisji Kwalifikacyjnej Polskiej Izby Inżynierów Budownictwa w Warszawie, za pośrednictwem Łódzkiej Okręgowej Izby Inżynierów Budownictwa w Łodzi, w terminie 14 dni od daty doręczenia decyzji.

Skład Orzekający Okręgowej Komisji Kwalifikacyjnej  
Łódzkiej Okręgowej Izby Inżynierów Budownictwa:

Przewodniczący Składu Orzekającego OKK LOIB  
mgr inż. Zbigniew Cichoński

Członek Składu Orzekającego OKK LOIB  
mgr inż. Jan Gałązka

Członek Składu Orzekającego OKK LOIB  
mgr inż. Tomasz Kluska

1 z 2





# wasiński - projekt

ul. Kostomska 74/26  
97-300 Piotrków Tryb.

wasinski-projekt@wp.pl  
tel. 502 179 612

Pan Piotr Wasiński jest upoważniony do:

- 1) projektowania, sprawdzania projektów architektoniczno-budowlanych i sprawowania nadzoru autorskiego obiektu budowlanego takiego jak: sieci i instalacje ciepłe, wentylacyjne, gazowe, wodociągowe i kanalizacyjne, z doбором właściwych urządzeń w projekcie budowlanym, zgodnie z art. 14 ust. 3 pkt 1 Prawa budowlanego i § 23 ust. 1 Rozporządzenia MTiB;
- 2) sporządzania projektu zagospodarowania działki lub terenu, zgodnie z § 15 Rozporządzenia MTiB;
- 3) sprawowania kontroli technicznej utrzymania obiektów budowlanych, zgodnie z art. 13 ust. 4 Prawa budowlanego z zastrzeżeniem art. 62 ust. 5 Prawa budowlanego.

Skład Orzekający Okręgowej Komisji Kwalifikacyjnej  
Łódzkiej Okręgowej Izby Inżynierów Budownictwa:

Przewodniczący Składu Orzekającego OKK LOiIB  
mgr inż. Zbigniew Cichoński

Członek Składu Orzekającego OKK LOiIB  
mgr inż. Jan Gałązka

Członek Składu Orzekającego OKK LOiIB  
mgr inż. Tomasz Kluska



Otrzymują:

1. [Redacted]
2. [Redacted]
3. Główny Inspektor Nadzoru Budowlanego;
4. a/a.

## 16 .WPIS DO ŁOIB PROJEKTANTA



P O L S K A  
I Z B A  
INŻYNIERÓW  
BUDOWNICTWA

### Zaświadczenie

o numerze weryfikacyjnym:

ŁOD-TPG-A94-1CX \*

Pan Piotr WASIŃSKI o numerze ewidencyjnym ŁOD/IS/9519/12

adres zamieszkania:

jest członkiem Łódzkiej Okręgowej Izby Inżynierów Budownictwa i posiada wymagane ubezpieczenie od odpowiedzialności cywilnej.

Niniejsze zaświadczenie jest ważne od 2020-02-01 do 2021-01-31.

Zaświadczenie zostało wygenerowane elektronicznie i opatrzone bezpiecznym podpisem elektronicznym weryfikowanym przy pomocy ważnego kwalifikowanego certyfikatu w dniu 2020-01-09 roku przez:

Barbara Malec, Przewodniczący Rady Łódzkiej Okręgowej Izby Inżynierów Budownictwa.

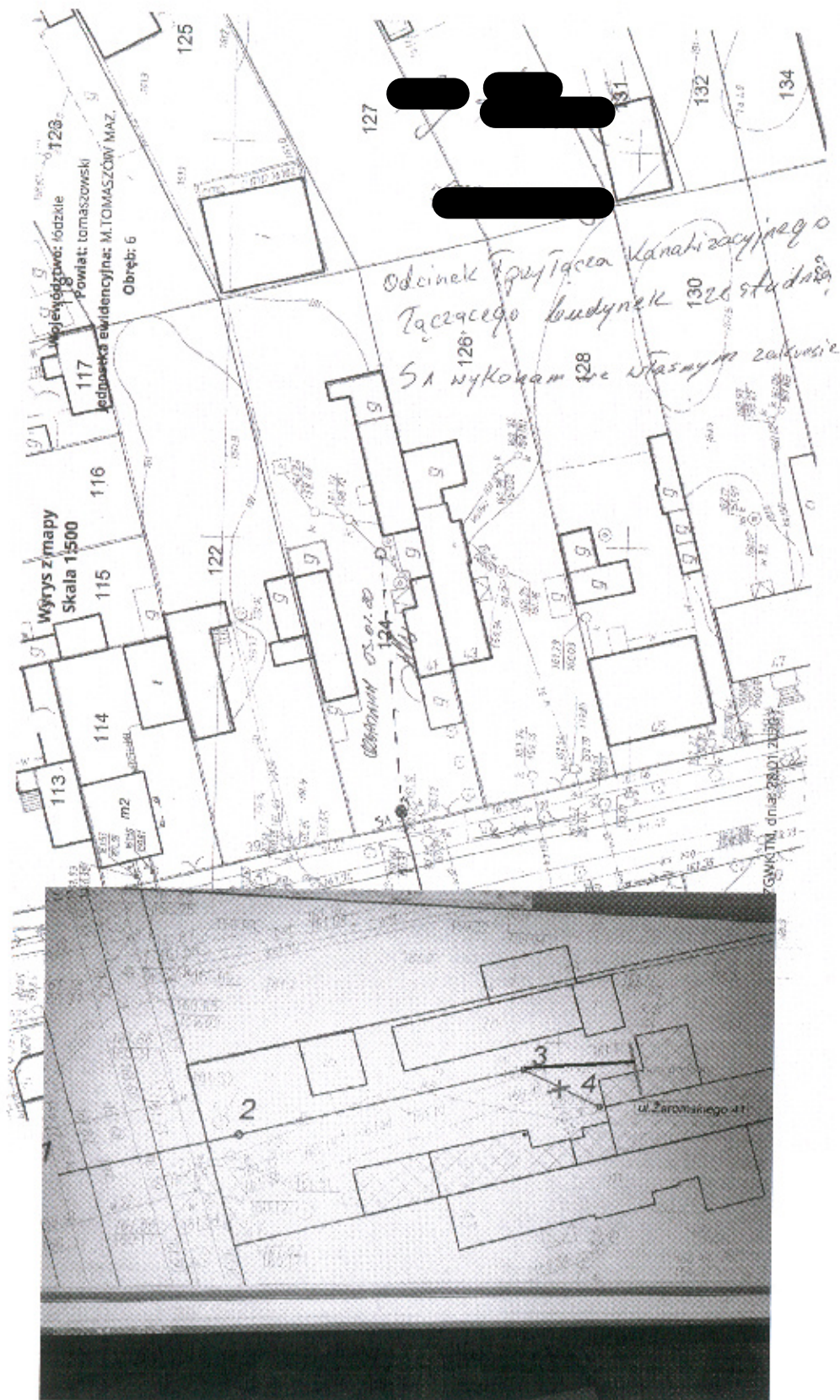
(Zgodnie art. 5 ust 2 ustawy z dnia 18 września 2001 r. o podpisie elektronicznym [Dz. U. 2001 Nr 130 poz. 1450] dane w postaci elektronicznej, opatrzone bezpiecznym podpisem elektronicznym weryfikowanym przy pomocy ważnego kwalifikowanego certyfikatu są równoważne pod względem skutków prawnych dokumentom opatrzonym podpisami własnoręcznymi.)

\* Weryfikację poprawności danych w niniejszym zaświadczeniu można sprawdzić za pomocą numeru weryfikacyjnego zaświadczenia na stronie Polskiej Izby Inżynierów Budownictwa [www.pilib.org.pl](http://www.pilib.org.pl) lub kontaktując się z biurem właściwej Okręgowej Izby Inżynierów Budownictwa.





## 17. UZGODNIENIE LOKALIZACJI Z WŁAŚCICIELEM DZIAŁKI



**ODPIS z Protokołu dla Wniosku nr GGN.6630.56.2020**  
**Sędącego przedmiotem Narady Koordynacyjnej**  
z dnia: 2020-04-09

Na podstawie art. 7d ust.2 oraz art. 28b, ust. 3, ust. 4 i ust. 6 ustawy z dnia 17 maja 1989 r. Prawo geodezyjne i kartograficzne (tj. z 2014 r. Dz. U. z 2013 r., poz. 805, 829, 1635, następnie zmienionej ustawą z dnia 5 czerwca 2014 r. o zmianie ustawy Prawo geodezyjne i kartograficzne oraz ustawy o postępowaniu egzekucyjnym w administracji - Dz. U. z 2014r., poz. 85).

- w sprawie wniosku z dnia: 2020-04-02
- otrzymanego dnia: 2020-04-03

**Dotyczy: Projekt przyłącza kanalizacji sanitarnej - Tom.Maz ul.Żeromskiego 41 dz.1,124**

**Inwestor:** Zakład Gospodarki Wodno - Kanalizacyjnej  
w Tomaszowie Maz. Spółka z o.o.  
97-200 Tomaszów Maz.  
Kępa 19  
773-21-71-153

**Jednostka projektowa:** Wasiński- Projekt

97-300 Piotrków Tryb.  
Kostomska 74/26  
771-225-64-90

Dnia: 2020-04-09 w siedzibie Starostwa Powiatowego w Tomaszowie Maz. odbyła się Narada Koordynacyjna w sprawie sytuowania sieci uzbrojenia terenu, w której udział brali:

Przewodniczący Narady Koordynacyjnej - Bożena Greszel

oraz pozostali uczestnicy:

Polska Spółka Gazownictwa Sp. z o. o., Oddział Zakład Gazowniczy w Łodzi - Mariusz Przybył

PGE Dystrybucja S.A. o/Łódź-RE Tomaszów Maz. - , Iwona Plotkowska

Orange Polska S.A. w Warszawie - Adam Grzyb

Podpisy uczestników Narady Koordynacyjnej znajdują się na oryginale protokołu.

**Uwagi i zalecenia:**

**Pouczenie:**

1. Punkty osnowy geodezyjnej podlegają ochronie. Prace ziemne w pobliżu tych punktów należy prowadzić ręcznie pod nadzorem geodety. W przypadku zniszczenia lub naruszenia punktów osnowy inwestor zleci i poniesie koszty wznowienia tych punktów przez uprawnioną jednostkę wykonawstwa geodezyjnego.
2. W miejscach skrzyżowań i zbliżeń z istniejącym uzbrojeniem terenu prace ziemne należy prowadzić ręcznie.
3. W rejonie drzew wykopy prowadzić ręcznie nie naruszając systemu korzeniowego.
4. Warunki prowadzenia robót w pasie drogowym należy uzyskać od zarządcy drogi.
5. W przypadku niezastosowania się do zaleceń, winę za powstałe w czasie robót uszkodzenia ponosi Wykonawca.
6. Usytuowanie sieci uzbrojenia terenu podlega wytyczeniu i geodezyjnej inwentaryzacji powykonawczej przez jednostki uprawnione do wykonywania prac geodezyjnych.

*[Podpis Bożeny Greszel]*  
Bożena Greszel  
Przewodniczący Narady Koordynacyjnej  
Starostwa Powiatowego w Tomaszowie Maz.  
w tym celu została przez nią podpisana i opatrzona pieczęcią

Przewodniczący Narady Koordynacyjnej



NID.7230.1.52.2020

### **DECYZJA**

Na podstawie art. 39 ust. 3 i 3 a ustawy z dnia 21 marca 1985 r. o drogach publicznych /t.j.: Dz. U. z 2020 r. poz. 470/ i art. 104 ustawy z dnia 14 czerwca 1960 r. Kodeks postępowania administracyjnego /t.j.: Dz. U. z 2020 r. poz. 256/,

po rozpatrzeniu wniosku złożonego przez Piotra Wasińskiego reprezentującego Wasiński-projekt, ul. Kostromska 74/26, 97-300 Piotrków Tryb., który wpłynął do Zarządu Dróg i Utrzymania Miasta w Tomaszowie Mazowieckim w dniu 2020-04-03, w sprawie uzgodnienia lokalizacji przyłącza kanalizacji sanitarnej do posesji zlokalizowanej przy ul. Stefana Żeromskiego 41 (działki o nr ewid. 124 obr. 6) w pasie drogowym drogi gminnej – ulicy Stefana Żeromskiego (działka o nr ewid. 1 obr. 6) w Tomaszowie Mazowieckim

#### **zezwalam**

Piotrowi Wasińskiemu reprezentującemu Wasiński-projekt, ul. Kostromska 74/26, 97-300 Piotrków Tryb., na umieszczenie przyłącza kanalizacji sanitarnej w pasie drogowym drogi gminnej – ulicy Stefana Żeromskiego w Tomaszowie Mazowieckim zgodnie z załączonym planem sytuacyjnym, w następujący sposób i z zastrzeżeniami:

- 1) w celu zachowania bezpieczeństwa roboty wykonywane będą przy zastosowaniu odpowiedniego oznakowania pionowego w ciągu drogi gminnej w oparciu o stosowny projekt tymczasowej organizacji ruchu drogowego,
- 2) otrzymujący zezwolenie zobowiązany jest do odtworzenia na swój koszt poprzedniego stanu nawierzchni pasa drogowego,
- 3) jeżeli budowa, przebudowa lub remont drogi będzie wymagał przełożenia przyłącza jw., koszty tego przełożenia ponosi jej właściciel.

#### **Pouczenie**

Od niniejszej decyzji służy odwołanie do Samorządowego Kolegium Odwoławczego w Piotrkowie Tryb. za pośrednictwem Dyrektora Zarządu Dróg i Utrzymania Miasta w Tomaszowie Mazowieckim złożone w terminie 14 dni od daty jej otrzymania. Strona może w terminie 14 dni zrzec się prawa do wniesienia odwołania. Z dniem doręczenia organowi, który wydał decyzję, oświadczenia o zrzeczeniu się prawa do wniesienia odwołania przez stronę, decyzja staje się ostateczna i prawomocna.

Zgodnie z art. 39 ust. 3 a ustawy o drogach publicznych przed rozpoczęciem robót budowlanych inwestor jest zobowiązany do:

- 1/ uzyskania pozwolenia na budowę lub zgłoszenia budowy albo wykonywania robót budowlanych,
- 2/ uzgodnienia z zarządcą drogi, przed uzyskaniem pozwolenia na budowę, jeżeli jest ono wymagane zgodnie z ustawą z dnia 7 lipca 1994 r. – Prawo budowlane /t.j.: Dz. U. z 2019 r. poz. 1186, 1309, 1524, 1696, 1712, 1815, 2166, 2170, z 2020 r. poz. 148/, projektu budowlanego obiektu lub urządzenia zlokalizowanego w pasie drogowym,
- 3/ uzyskania zezwolenia zarządcy drogi na zajęcie pasa drogowego, dotyczącego prowadzenia robót w pasie drogowym lub na umieszczenie w nim obiektu lub urządzenia.

Niniejsze zezwolenie jest jednocześnie zgodą na dysponowanie nieruchomością na cele budowlane w rozumieniu ustawy z dnia 7 lipca 1994 r. – Prawo budowlane.

Otrzymują:

- Piotr Wasiński  
Wasiński-projekt  
ul. Kostromska 74/26  
97-300 Piotrków Tryb.
- a/a E.F.

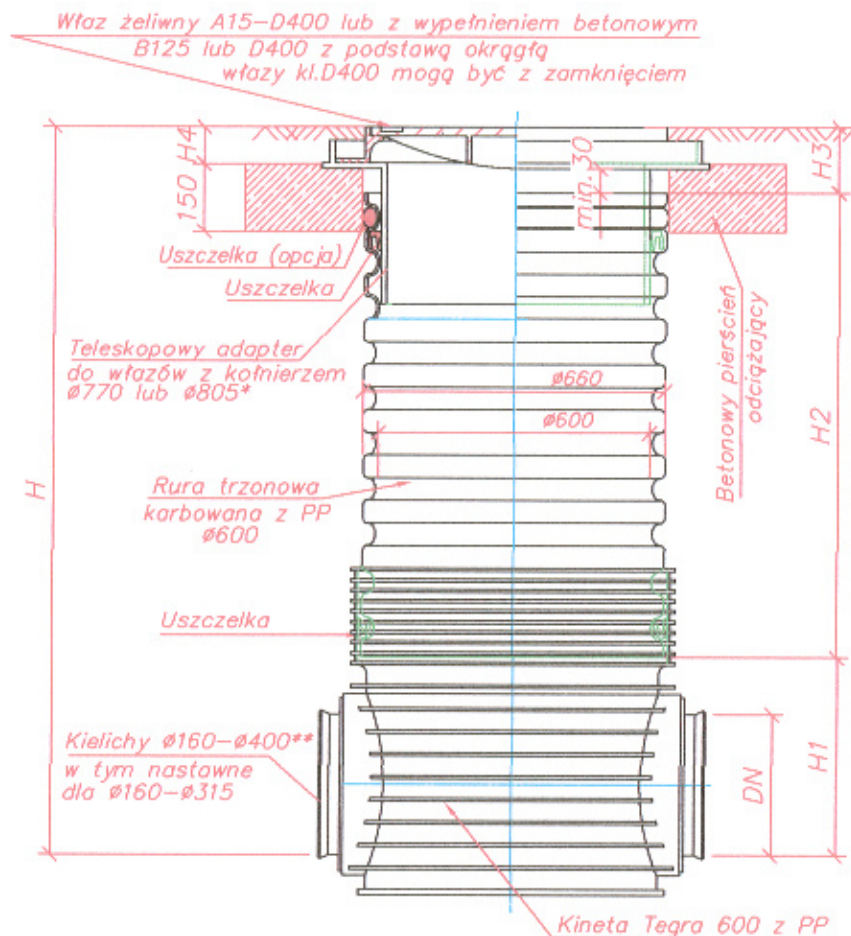


Z up. PREZYDENTA MIASTA  
DYREKTOR  
Zarządu Dróg i Utrzymywania Miasta  
w Tomaszowie Mazowieckim

*Szymon Młkalek*

*Zezwolenie zwolnione z opłaty skarbowej na podstawie Załącznika do ustawy o opłacie skarbowej z dnia 16 listopada 2006 r. /t.j.: Dz. U. z 2019 r. poz. 1090, 1495, 1556, 1751, 2294; z 2020 r. poz. 424/ Część III ust. 44 zwolnienia pkt 9*





\*wybór zależy od średnicy korpusu włazu:

z kołnierzem Ø770 dla włazów z korpusem do Ø760

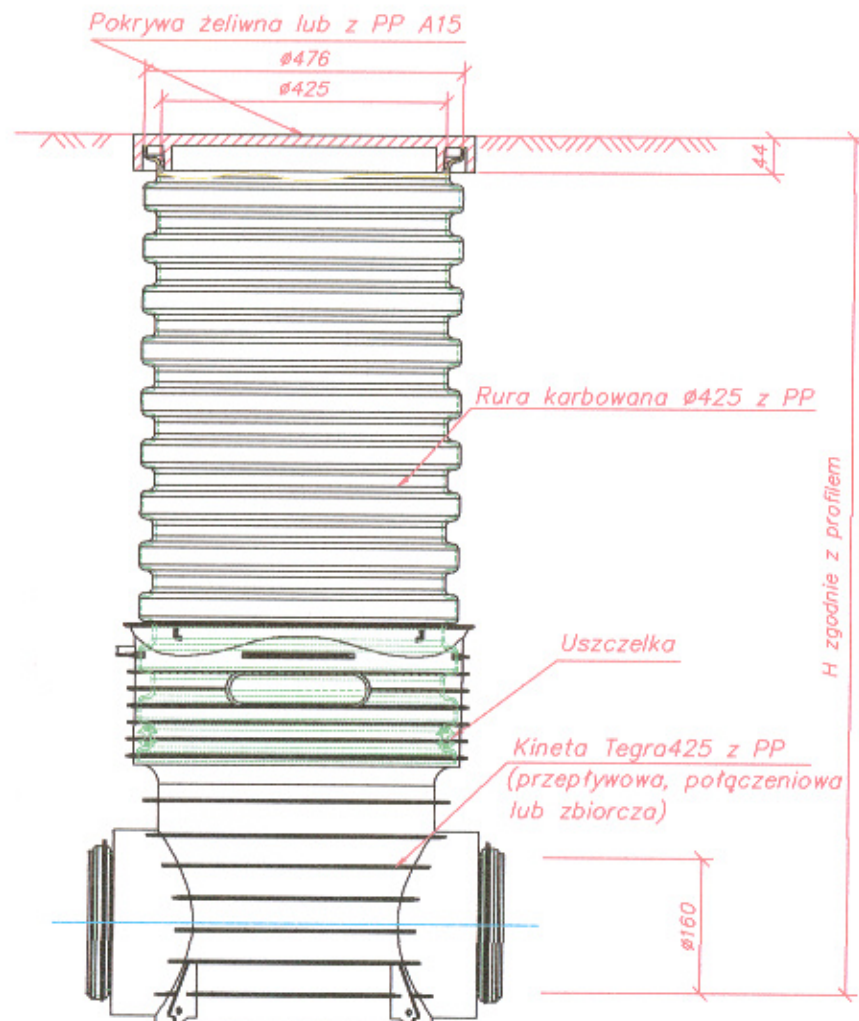
z kołnierzem Ø805 dla włazów z korpusem > Ø760

\*\*kielichy SW do podłączenia systemu rur gładkich z PVC-U

kielichy TW do podłączenia systemu rur Wavin X-Stream

Studzienka inspekcyjna Tegra 600  
z teleskopowym adapterem do włazów,  
betonowym pierścieniem odciągającym  
oraz włazem klasy A15-D400

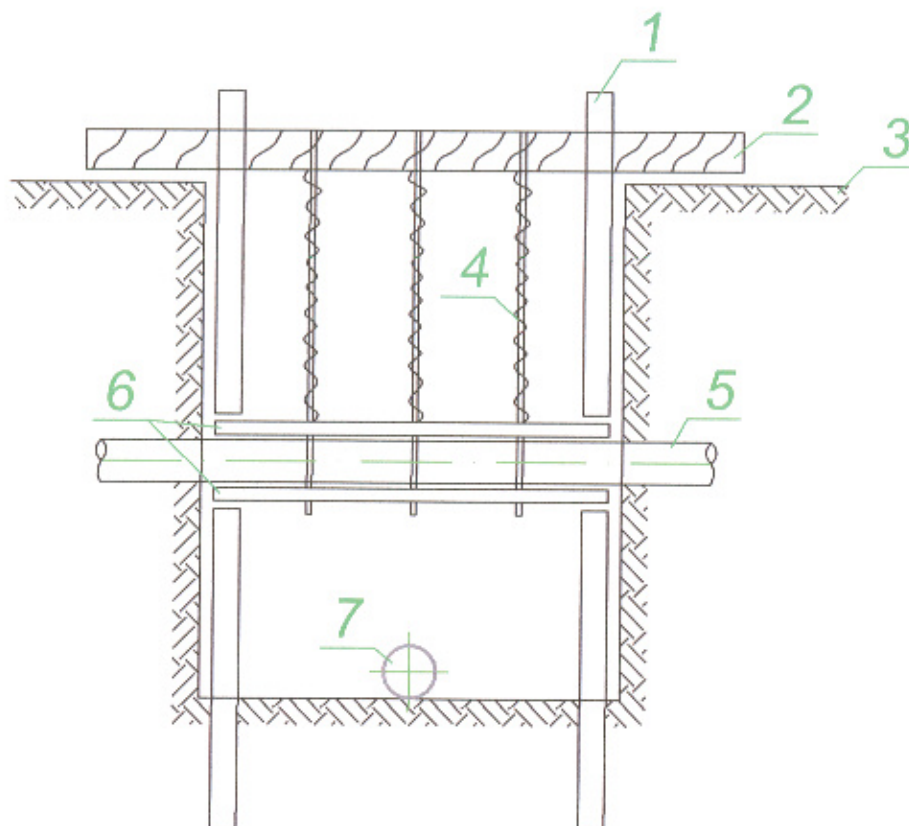
nazwa opracowania:			
<b>BUDOWA PRZYŁĄCZA KANALIZACJI SANITARNEJ DO NIERUCHOMOŚCI PRZY UL. ŻEROMSKIEGO 41 W TOMASZOWIE MAZOWIECKIM</b>			
inwestor:	<b>Zakład Gospodarki Wodno- Kanalizacyjnej w Tomaszowie Maz. Sp. z o.o.</b> ul. Kępa 19, 97-200 Tomaszów Mazowiecki		
adres obiektu budowlanego:	<b>ul. Żeromskiego 41;</b> 97-200 Tomaszów Mazowiecki, pow. tomaszowski, woj. łódzkie		
jednostka ewidencyjna:	wykaz działek:	obręb ewidencyjny:	stadium:
m. Tomaszów Maz.	1, 124	6	projekt budowlany
projektant:	nr upr. L.OB/1715/PO08/11 mgr inż. Piotr Wasiński		
jednostka projektowa:	tytuł rysunku:		
<b>wasiński - projekt</b> ul. Niebiosańska 10A/8 50-700 Tomaszów Maz.	schemat studni niewiazowej Dn600		
data:		skala:	numer rys.
marzec 2020			3



Studzienka inspekcyjna Tegra 425  
z pokrywą żeliwną lub z PP klasy A15

nazwa opracowania:				
<b>BUDOWA PRZYŁĄCZA KANALIZACJI SANITARNEJ DO NIERUCHOMOŚCI PRZY UL. ŻEROMSKIEGO 41 W TOMASZOWIE MAZOWIECKIM</b>				
inwestor:	<b>Zakład Gospodarki Wodno- Kanalizacyjnej w Tomaszowie Maz. Sp. z o.o.</b> ul. Kępa 19, 97-200 Tomaszów Mazowiecki			
adres obiektu budowlanego:	<b>ul. Żeromskiego 41;</b> 97-200 Tomaszów Mazowiecki, pow. tomaszowski, woj. łódzkie			
jednostka ewidencyjna:	wykaz działek:	obręb ewidencyjny:	stadium:	
m. Tomaszów Maz.	1, 124	6	projekt budowlany	
projektant:	nr upr. LOD/1715/PODS/11			
mgr inż. Piotr Wasiński	Uprawnienie do projektowania bez ograniczeń w specjalności instalacyjnej w zakresie sieci, instalacji, urządzeń i sieci, naczyniowych, wodociągów i kanalizacji			
jednostka projektowa:	tytuł rysunku:			
<b>wasiński - projekt</b> ul. Kępa 19, 97-200 Tomaszów Mazowiecki tel. 502 179 612	schemat studni niewłazowej Dn425			
	data:	skala:	numer rys.	
	marzec 2020		4	





#### OZNACZENIA

- 1 - obudowa ścian wykopu (ściany szczelne lub deskowanie)
- 2 - belka drewniana [20x20cm]
- 3 - grunt
- 4 - drut stalowy Ø6
- 5 - istniejące przyłącze wodociągowe
- 6 - deska gr. 50mm
- 7 - projektowane przyłącze kanalizacji sanitarnej

Po zakończeniu robót montażowych zdemontować zabezpieczenie tymczasowe w postaci belki i desek.

nazwa opracowania:			
<b>BUDOWA PRZYŁĄCZA KANALIZACJI SANITARNEJ DO NIERUCHOMOŚCI PRZY UL. ŻEROMSKIEGO 41 W TOMASZOWIE MAZOWIECKIM</b>			
inwestor: <b>Zakład Gospodarki Wodno- Kanalizacyjnej w Tomaszowie Maz. Sp. z o.o.</b> ul. Kępa 19, 97-200 Tomaszów Mazowiecki			
adres obiektu budowlanego: <b>ul. Żeromskiego 41;</b> 97-200 Tomaszów Mazowiecki, pow. tomaszowski, woj. łódzkie			
jednostka ewidencyjna: m. Tomaszów Maz.	wykaz działek: 1, 124	obręb ewidencyjny: 6	stadium: projekt budowlany
projektant: mgr inż. Piotr Wasiński		nr upr. LOD/1715/P008/11 <small>Obowiązkiem do projektowania jest wytyczenie i wyznaczenie linii i punktów istniejącego i planowanego przyłącza wodociągowego i kanalizacyjnego. Wytyczenie i wyznaczenie linii i punktów istniejącego i planowanego przyłącza wodociągowego i kanalizacyjnego jest obowiązkiem projektanta.</small>	
jednostka projektowa: <b>wasiński - projekt</b> <small>ul. Budowlana 10, 97-200 Tomaszów Maz.</small> wasiński-projekt@wp.pl tel. 902 179 612		tytuł rysunku: <b>schemat zabezpieczenia istniejącego uzbrojenia - przyłącze wodociągowe</b> data: <b>marzec 2020</b> skala: _____ numer rys. <b>5</b>	





# MAPA do celów projektowych

## Skala 1:500

aktualna na dzień: 18.02.2020 r.

woj. łódzkie  
pow. tomaszowski  
m. Tomaszów Maz. - 101601\_1  
ul. Żeromskiego 41  
obręb 6 - działka 124

Identyfikator: 101601\_1\_0008  
GGN: 6042.1.309.2020

L. Ka. rob. 20 / 2020

- Układ współrzędnych: 2000
- Planum odniesienia: KRONSZTADT 60
- Wykonano na podstawie mapy sytuacyjno-wysokościowej w skali 1:500 arkusze 65: 123.341, 632.3, 632.4, 634.1, 634.2 oraz pomiaru wykonanego z miesiąca lutego 2020 r.
- Granice i numery działek wniesiono na podstawie danych z ewidencji gruntów.
- Informacja o aktualności planu: nie badano.
- Mapę wykonał według instrukcji technicznej K 1 wydania I z 1998 roku

GEODETA UPRAWNIOWY  
Nr upr. 7737  
Jacek ŚLEDZIŃSKI

PKA-K "GSA" s.c.  
97-200 Tomaszów Maz.  
ul. Łoposów 18  
tel. 44 724 40 43, gsa@bnp.net.pl

Data opracowania mapy: 24.02.2020

**UWAGA!**  
Nie wykazał się istnieniem w terenie nieregularnych na niniejszej mapie urządzeń podziemnych, co do których przebiegu brak danych w danych PODGIK. Za brak takich nieregularnych urządzeń podziemnych wykonawca niniejszej mapy nie ponosi odpowiedzialności.

Punkty osnowy geodezyjnej podlegają ochronie (Ustawa z dnia 17.08.1998r. - Prawo Geodezyjne i Kartograficzne, Dziennik Urzędowy z 2017r. poz. 2101). Rozporządzenie Ministra Spraw Wewnętrznych i Administracji w sprawie oznakowania granicznych, geodezyjnych i inżynierskich z dnia 15.04.1999r. (Dziennik Urzędowy z 1999r. poz. 454)

**LEGENDA:**  
zakres opracowania mapy  
kontury آبادykacyjne wg ewidencji gruntów  
użytki gruntowe wg ewidencji gruntów

Opracowanie mapy: Jacek ŚLEDZIŃSKI	STARSZA TOMASZOWSKA
Wzrost: 1,70 m	10.03.2020
Waga: 65 kg	mgr inż. Piotr Wasiński
Wzrost: 1,70 m	mgr inż. Piotr Wasiński

Przebieg linii energetycznych i wodociągów	10.03.2020
Przebieg linii energetycznych i wodociągów	10.03.2020
Przebieg linii energetycznych i wodociągów	10.03.2020
Przebieg linii energetycznych i wodociągów	10.03.2020

### WSPÓŁRZĘDNE GEODEZYJNE

przebieg kanalizacji sanitarnej

ks1: X=5712311.8331 Y=7433054.8455  
ks2: X=5712314.8797 Y=7433066.2939  
ks3: X=5712315.5433 Y=7433068.7899  
ks4: X=5712321.9667 Y=7433092.9506  
ks5: X=5712322.9935 Y=7433102.9661  
ks6: X=5712322.0252 Y=7433103.2158

### UWAGA:

W związku z niedokładnością map dla projektowych dostarczonych w zasobach Wydziału Geodazji Starostwa Powiatowego w Tomaszowie Maz. załącza się wykonany pomiar przebiegu w odniesieniu do planowanego przebiegu z PZT projektu.

Mapa niniejsza jest tożsama z mapą zarejestrowaną przez PODGIK Starostwa Powiatowego w Tomaszowie Maz. w dniu 10.03.2020 r. pod numerem P.1016.2020.628

Za zgodność

mgr inż. PIOTR WASIŃSKI  
upr. budowlane do projektowania bez ograniczeń w spec. instalacyjnej w zakresie sieci, instalacji i urządzeń cieplnych, wentylacyjnych, gazowych, wodociągowych i kanalizacyjnych nr ewid. ŁÓD/1715/POOS/11

### UWAGA:

- Prace montażowe należy rozpocząć od weryfikacji rzędnej posadowienia miejsca włączenia oraz wyjścia z budynku przyłącza kanalizacji sanitarnej. W przypadku stwierdzenia rozbieżności między stanem faktycznym, a danymi w projekcie, należy zawiadomić projektanta w celu uzgodnienia rozwiązania.
- Przebieg w pasie drogowym wykonać metodą bezwykopową stosując rury PE100RC lub w przypadku zastosowania rur PVC przewiert rurą osłonową stalową Ø200.
- Prace pod linią energetyczną napowietrzną prowadzić zachowując szczególną ostrożność.

## PROSTA TOMASZOWSKI

dokumentacja zarejestrowana pod nr GGN.6630.56.2320

projekt przyłącza  
kanalizacji sanitarnej  
Tom. Maz. ul. Żeromskiego 41  
d. 1, 124

zostało się w siedzibie  
Starostwa Powiatowego w Tomaszowie Maz., ul. Antoniego 41,  
05.04.2020

branie zainteresowanych podmiotów  
pomocą środków komunikacji elektronicznej

Zm. STAROSTA

Podpis Starosty

Podpis Starosty  
Starostwa Powiatowego w Tomaszowie Maz.  
ul. Antoniego 41, 97-200 Tomaszów Maz.

### OZNACZENIA

- ks160PE-RC - projektowane przyłącze kanalizacji sanitarnej grawitacyjnej wykonane przewiertem sterowanym z rur PE100RC SDR11 Dn160mm
- ks160PVC - projektowane przyłącze kanalizacji sanitarnej grawitacyjnej wykonane wykopem otwartym z rur PVC-U SN-8 Dn160mm (zakres robót ZGW-K)
- ks160PVC - projektowane przyłącze kanalizacji sanitarnej grawitacyjnej wykonane wykopem otwartym z rur PVC-U SN-8 Dn160mm (zakres robót właściciela działki nr 124 obr.6)
- ks1 - projektowany trójnik PVC 200/200/160 (początek przyłącza)
- ks2 - granica działki nr 124 obr.6 (przebieg PE/PVC)
- ks3 - projektowana studnia rewizyjna, niewłazowa Ø600
- ks4 - projektowana studnia rewizyjna, niewłazowa Ø425 (zmiana kierunku trasy o 9°)
- ks5 - projektowana studnia rewizyjna, niewłazowa Ø425 (zmiana kierunku trasy o 81°)
- ks6 - połączenie nowoprojektowanego przyłącza z istniejącym wyjściem z budynku
- nieruchomości ul. Żeromskiego 41
- granica nieruchomości (działka nr 124 obr.6)

nazwa opracowania:

### BUDOWA PRZYŁĄCZA KANALIZACJI SANITARNEJ DO NIERUCHOMOŚCI PRZY UL. ŻEROMSKIEGO 41 W TOMASZOWIE MAZOWIECKIM

inwestor: Zakład Gospodarki Wodno-Kanalizacyjnej w Tomaszowie Maz. Sp. z o.o.  
ul. Kępa 19, 97-200 Tomaszów Mazowiecki

adres obiektu budowlanego: ul. Żeromskiego 41;

97-200 Tomaszów Mazowiecki, pow. tomaszowski, woj. łódzkie

jednostka ewidencyjna: m. Tomaszów Maz. wykaz działek: 1, 124 obręb ewidencyjny: 6 stadium: projekt budowlany

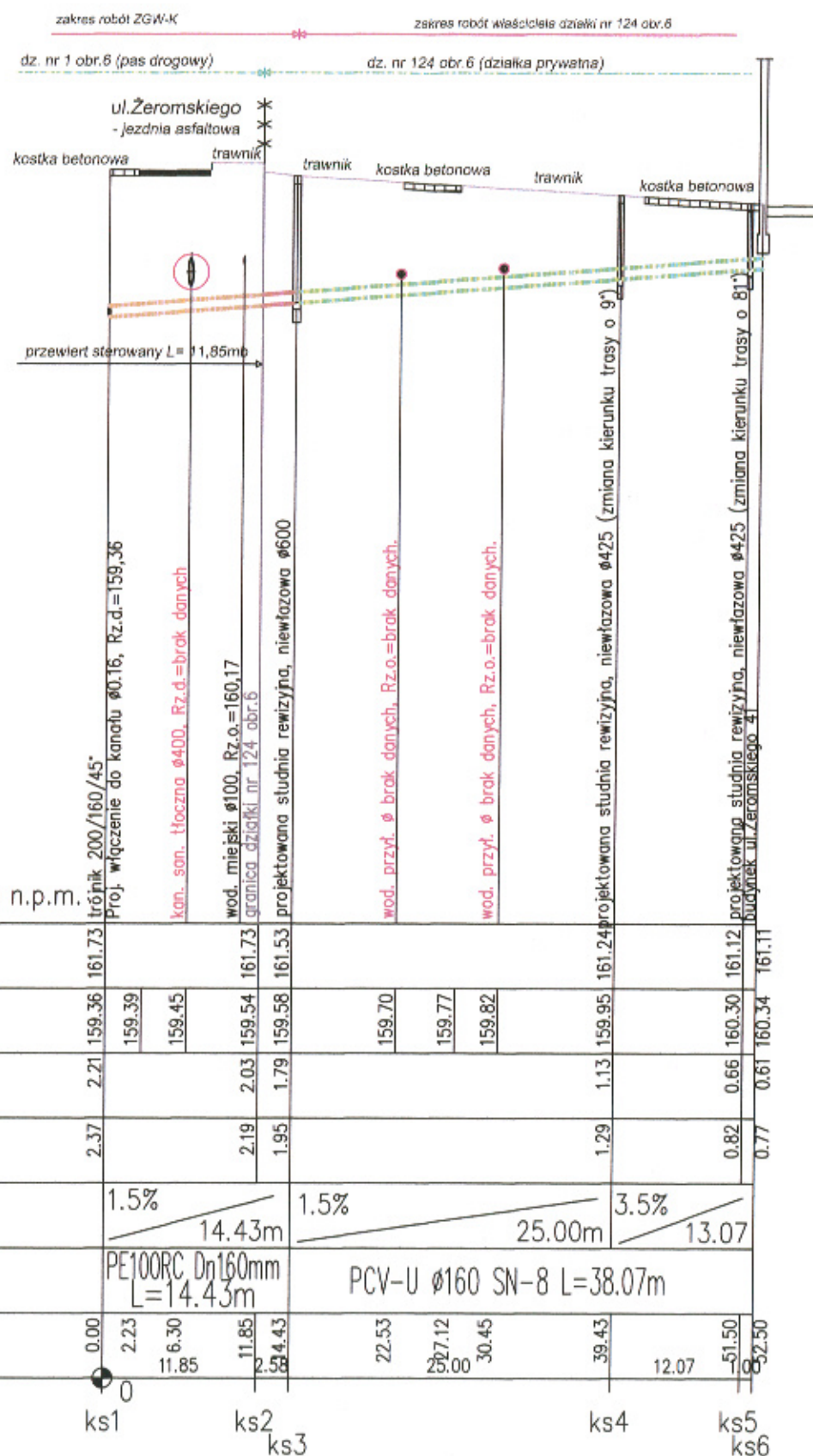
projektant: mgr inż. Piotr Wasiński nr upr. ŁÓD/1715/POOS/11

jednostka projektowa: wasiński-projekt

tytuł rysunku: plan zagospodarowania terenu

data: marzec 2020 skala: 1:500 numer rys. 1





**UWAGA:**

- 1.Prace montażowe należy rozpocząć od weryfikacji rzędnej posadowienia miejsca włączenia oraz wyjścia z budynku przyłącza kanalizacji sanitarnej.  
W przypadku stwierdzenia rozbieżności między stanem faktycznym, a danymi w projekcie, należy zawiadomić projektanta w celu uzgodnienia rozwiązania.
2. Przyłączyć w pasie drogowym wykonać metodą bezwykopową stosując rury PE100RC lub w przypadku zastosowania rur PVC przewiert rurą osłonową stalową Ø200.
- 3.Prace pod linią energetyczną napowietrzną prowadzić zachowując szczególną ostrożność.

nazwa opracowania:			
<b>BUDOWA PRZYŁĄCZA KANALIZACJI SANITARNEJ DO NIERUCHOMOŚCI PRZY UL. ŻEROMSKIEGO 41 W TOMASZOWIE MAZOWIECKIM</b>			
inwestor: <b>Zakład Gospodarki Wodno- Kanalizacyjnej w Tomaszowie Maz. Sp. z o.o.</b> <b>ul. Kępa 19, 97-200 Tomaszów Mazowiecki</b>			
adres obiektu budowlanego: <b>ul. Żeromskiego 41;</b> <b>97-200 Tomaszów Mazowiecki, pow. tomaszowski, woj. łódzkie</b>			
jednostka ewidencyjna: <b>m. Tomaszów Maz.</b>	wykaz działek: <b>1, 124</b>	obręb ewidencyjny: <b>6</b>	stadium: <b>projekt budowlany</b>
projektant: <b>mgr inż. Piotr Wasiński</b>		nr upr. LOD/1715/POOS/11 <small>Opracowanie dla projektanta bez opłat: w sprawie: instalacji w opisie: instalacji i urządzeń sanitarnych, kanalizacyjnych, gazowych, wodociągów - kanalizacyjnych</small>	
jednostka projektowa:	<b>wasiński - projekt</b> <small>ul. Kasztanowa 74/2C 17-100 Pleszew, 76-6 wasiński - projekt@wp.pl tel. 512 179 612</small>		tytuł rysunku: <b>profil przyłącza kanalizacji sanitarnej ul. Żeromskiego 41</b>
		data: <b>marzec 2020</b>	skala: <b>1:100/500</b>
		numer rys.	<b>2</b>